



MUNICÍPIO DE PORTO ALEGRE

CONCURSO PÚBLICO
EDITAL N.º 175/2023

789 – MÉDICO ESPECIALISTA – UROLOGIA

NOME DO CANDIDATO

NÚMERO DE INSCRIÇÃO

- VOCÊ RECEBEU SUA FOLHA DE RESPOSTAS E ESTE CADERNO CONTENDO **60** QUESTÕES OBJETIVAS.
- VERIFIQUE SE ESTE CADERNO CORRESPONDE AO CARGO QUE VOCÊ SE INSCREVEU, HAVENDO DIVERGÊNCIA, INFORME IMEDIATAMENTE AO FISCAL DA SALA. NÃO SERÃO ACEITAS RECLAMAÇÕES POSTERIORES.
- VERIFIQUE SE O CONTEÚDO DESTA CADERNO SE ENCONTRA COMPLETO E LEGÍVEL, HAVENDO DIVERGÊNCIA, INFORME IMEDIATAMENTE AO FISCAL DA SALA. NÃO SERÃO ACEITAS RECLAMAÇÕES POSTERIORES.
- PREENCHA COM SEU NOME E NÚMERO DE INSCRIÇÃO OS ESPAÇOS RESERVADOS NA CAPA DESTA CADERNO.
- LEIA CUIDADOSAMENTE AS QUESTÕES E ESCOLHA A RESPOSTA QUE VOCÊ CONSIDERA CORRETA.
- RESPONDA A TODAS AS QUESTÕES.
- TRANSCREVA PARA A FOLHA DE RESPOSTAS COM CANETA DE TINTA AZUL OU PRETA DE CORPO TRANSPARENTE.
- A DURAÇÃO DA PROVA É DE **3 HORAS**.
- A SAÍDA DO CANDIDATO DO PRÉDIO SERÁ PERMITIDA APÓS TRANSCORRIDO O TEMPO MÍNIMO ESTABELECIDO NO EDITAL DO CONCURSO PÚBLICO.
- AO SAIR, VOCÊ ENTREGARÁ AO FISCAL A FOLHA DE RESPOSTAS.

**É EXPRESSAMENTE PROIBIDO O USO DE CELULAR E OUTROS APARELHOS ELETRÔNICOS
NAS DEPENDÊNCIAS DO LOCAL DE PROVA**

AGUARDE A ORDEM DO FISCAL PARA ABRIR ESTE CADERNO DE QUESTÕES

LÍNGUA PORTUGUESA

Leia o texto abaixo para responder às questões de 1 a 10.

No contexto da busca internacional por alternativas de transição energética um dos temas mais promissores da atualidade é o hidrogênio verde. E o Brasil é um dos países com mais condições de liderar a produção dessa alternativa abundante, barata e potencialmente eficiente de energia. Mas afinal, o que é o hidrogênio verde, e por que o Brasil tem tanto potencial com ele? Para chegarmos lá é preciso, primeiro, entender o que é o hidrogênio. O hidrogênio (H₂) é um gás incolor e inodoro, altamente inflamável e de combustão espontânea ao ar livre, produzindo uma chama também incolor. O hidrogênio é o mais leve dos elementos químicos e tem a estrutura atômica mais simples possível: um único elétron orbitando um núcleo que consiste em um único próton.

É de longe o elemento mais abundante no Universo, embora não na Terra, onde ocorre principalmente combinado com o oxigênio como água (H₂O). As estrelas, incluindo o Sol, são formadas principalmente por hidrogênio, que pode também assumir os estados líquido e sólido. O hidrogênio tem também um grande conteúdo energético, liberando na sua queima três vezes mais energia que a gasolina. Mas, diferentemente da gasolina, o hidrogênio é um vetor de energia limpa. Quando reagido com oxigênio em combustão para produzir calor, ou em uma célula a combustível para produzir eletricidade, energia e água são os dois únicos produtos finais. Já que na Terra o hidrogênio só existe em combinação com outros elementos, principalmente na água, e nos hidrocarbonetos (gás natural, carvão e petróleo), em combinação com o carbono, ele precisa ser separado destes outros elementos para ser usado como combustível. Este processo é extremamente energointensivo, utilizando grandes quantidades de energia que, dependendo de sua origem, vai dar a “cor” utilizada na nomenclatura adotada para classificar as diferentes maneiras de obter o hidrogênio combustível.

As tecnologias que permitem o uso do hidrogênio como combustível ou como vetor energético são conhecidas há muitos anos, mas por razões,

principalmente de custo, ele ainda não é utilizado em larga escala. Com a pressão para que se reduza a emissão dos gases de efeito estufa que estão resultando em mudanças climáticas que podem levar à destruição de nosso planeta, no entanto, o hidrogênio vem sendo apresentado como uma potencial fonte de energia que pode contribuir de forma decisiva na transição para uma matriz energética sustentável.

O maior obstáculo para a ampliação do uso do hidrogênio está relacionado com as grandes quantidades de energia e os custos para sua produção que não envolvam a emissão de CO₂. Até agora, gás natural, carvão e derivados de petróleo são as fontes desta energia, de maneira que a produção de hidrogênio cinza continua a poluir o meio ambiente com CO₂. Mais recentemente, contudo, energias renováveis e limpas, como solar e eólica, passaram a ser usadas na produção de hidrogênio por meio da eletrólise da água. A eletrólise usa uma corrente elétrica para dividir a água em um dispositivo chamado eletrolisador. O resultado é o chamado hidrogênio verde, 100% sustentável, mas por enquanto ainda muito mais caro de se produzir do que o hidrogênio cinza. Com a redução acentuada dos custos das tecnologias solar fotovoltaica e eólica, gerar hidrogênio verde e seus derivados — como amônia (NH₃), combustíveis sintéticos, fertilizantes verdes etc. — a partir de fontes renováveis passou a ser um tema de grande interesse não somente técnico e científico, mas também econômico, social e ambiental.

Atualmente, quando comparado à produção de hidrogênio cinza a partir de gás natural ou carvão, o hidrogênio verde chega a custar mais que o dobro. A produção de hidrogênio verde no Brasil, a partir de energia solar e eólica, vem sendo avaliada como uma forma mais barata para sua produção. A associação de luz solar e ventos brasileiros com a abundância de água disponível no país pode contribuir de forma expressiva para a competitividade do hidrogênio verde brasileiro.

(Jornal BBC News Brasil, 05.02.2024. Adaptado).

1. De acordo com o texto, é correto afirmar que o hidrogênio
- (A) possui variedades que afetam, positiva ou negativamente, a natureza, o que coloca este elemento na pauta das questões ambientais.
 - (B) é um gás cuja complexidade que o constitui tornou-se um dos maiores empecilhos para que seja desenvolvida energia limpa.
 - (C) por ser muito escasso e raro sua produtividade é mais limitada, havendo a necessidade de novas tecnologias para o seu desenvolvimento.
 - (D) passou a ser utilizado como combustível e energia há pouco tempo, visto que somente agora se descobriram os instrumentos para a sua exploração.
 - (E) possui um odor muito forte e agressivo ao meio ambiente, motivo pelo qual os ambientalistas lutam contra o seu uso.

2. De acordo com o texto, é correto afirmar que o hidrogênio verde
- (A) tem sido considerado como uma opção de energia propícia ao meio ambiente, não lhe causando nenhum impacto negativo.
 - (B) tem se mostrado danoso ao meio ambiente, já que a sua geração depende do desmatamento da fauna e da flora.
 - (C) é a forma de produção de energia mais barata, uma vez que as técnicas para a sua exploração são rudimentares e artesanais.
 - (D) ainda é objeto de contestação, por parte de muitos cientistas, quanto à eficácia de seus impactos sobre o meio ambiente.
 - (E) possui este nome devido à sua coloração esverdeada, característica esta que resulta do meio onde este tipo de energia é cultivado.

Analise as frases abaixo para responder à questão 3.

“**No entanto**”, o hidrogênio vem sendo apresentado como uma potencial fonte de energia.

Com a pressão “**para que**” se reduza a emissão dos gases de efeito estufa.

3. É correto afirmar que os termos destacados possuem, respectivamente, o sentido de
- (A) explicação e condição.
 - (B) causalidade e explicação.
 - (C) contraste e finalidade.
 - (D) conclusão e adição.
 - (E) temporalidade e proporcionalidade.

Analise as frases abaixo para responder à questão 4.

É de “**longe**” o elemento mais abundante no Universo, embora não na Terra.

Este processo é “**extremamente**” energointensivo.

4. É correto afirmar que os termos destacados desempenham, respectivamente, a função de
- (A) tempo e afirmação.
 - (B) intensidade e ordem.
 - (C) lugar e modo.
 - (D) afirmação e designação.
 - (E) modo e intensidade.

5. Considerando o contexto no qual está inserida, assinale a alternativa cuja frase utiliza palavra com sentido figurado.

- (A) As tecnologias que permitem o uso do hidrogênio como combustível ou como vetor energético são conhecidas há muitos anos, mas por razões principalmente de custo, ele ainda não é utilizado em larga escala.
- (B) Atualmente, quando comparado à produção de hidrogênio cinza a partir de gás natural ou carvão, o hidrogênio verde chega a custar mais que o dobro.
- (C) E o Brasil é um dos países com mais condições de liderar a produção dessa alternativa abundante, barata e potencialmente eficiente de energia.
- (D) Com a pressão para que se reduza a emissão dos gases de efeito estufa que estão resultando em mudanças climáticas que podem levar à destruição de nosso planeta, no entanto, o hidrogênio vem sendo apresentado como uma potencial fonte de energia.
- (E) As estrelas, incluindo o Sol, são formadas principalmente por hidrogênio, que pode também assumir os estados líquido e sólido.

6. Assinale a alternativa cujas palavras, entre parêntesis, substituam, em conformidade com a norma-padrão da Língua Portuguesa, os termos destacados.

- (A) ... pode “**contribuir de forma expressiva**”. (contribuí-la)
- (B) “**É**” de longe o “**elemento mais abundante**”. (É-lhe)
- (C) ... carvão e derivados de petróleo “**são as fontes**” desta energia. (são-nas)
- (D) As tecnologias que “**permitem o uso do hidrogênio**”. (lhe permitem)
- (E) ... e “**tem a estrutura atômica**” mais simples. (tem-lhe)

7. Assinale a alternativa cuja reescrita do texto utiliza a crase, em conformidade com a norma-padrão da Língua Portuguesa.

- (A) Em relação à composição do hidrogênio, é possível afirmar se tratar de uma estrutura muito simples.
- (B) Os pesquisadores se referem à uma forma de hidrogênio mais sustentável.
- (C) O ideal é aplicar o hidrogênio sustentável à toda escala de produção energética.
- (D) Nosso planeta passa à depender cada vez mais de uma outra matriz energética.
- (E) No que diz respeito à fontes renováveis, elas são a esperança do nosso planeta.

8. Assinale a alternativa cuja frase utiliza a colocação pronominal em conformidade com a norma-padrão da Língua Portuguesa.

- (A) Ambos constituem-se num verdadeiro potencial energético, mas com características diferentes.
- (B) O processo de destruição do planeta irá interromper-se, se for adotada uma outra forma de energia.
- (C) Quando queima-se, o hidrogênio acaba liberando uma quantidade de energia maior que a da gasolina.
- (D) A energia que produz-se no Brasil é muito mais barata, haja vista ser de matriz solar e eólica.
- (E) Alguém extrai-lhe os hidrocarbonetos, e restará o hidrogênio em estado puro.

9. Assinale a alternativa cuja frase utiliza a concordância em conformidade com a norma-padrão da Língua Portuguesa.

- (A) Devem haver, na natureza, outras fontes de energia também sustentáveis.
- (B) Gera-se outros derivados do hidrogênio verde e que despertam o interesse dos cientistas.
- (C) São características inerente ao hidrogênio e que demonstra a sua importância.
- (D) Trata-se de recursos naturais que preservam o meio ambiente.
- (E) Mais de uma forma de energia são consideradas limpas.

10. Assinale a alternativa cuja frase utiliza a vírgula, em conformidade com a norma-padrão da Língua Portuguesa.

- (A) O hidrogênio, quando cogitada a hipótese de seu uso requer outros instrumentos tecnológicos.
- (B) Não é encontrado, outro elemento natural mais leve que o hidrogênio.
- (C) Os recursos energéticos que, o Brasil possui o tornam num expoente de sustentabilidade.
- (D) Os gases de efeito estufa são maléficos entretanto, continuam sendo emitidos.
- (E) No Universo, não há gás que seja mais abundante.

LEGISLAÇÃO

11. De acordo com o disposto na Lei n.º 11.340/2006, no atendimento à mulher em situação de violência doméstica e familiar, a autoridade policial deverá adotar diversas providências, **EXCETO**,

- (A) garantir proteção policial, quando necessário, comunicando de imediato ao Ministério Público e ao Poder Judiciário.
- (B) quando houver risco de vida, fornecer transporte para a ofendida e seus dependentes para abrigo ou local seguro.
- (C) encaminhar a ofendida ao hospital. O atendimento policial prestado incluirá o seu encaminhamento do Instituto Médico Legal apenas se houver risco de vida, a critério da autoridade.
- (D) acompanhar a ofendida para assegurar a retirada de seus pertences do local da ocorrência ou do domicílio familiar, se necessário.
- (E) informar à ofendida os direitos a ela conferidos pela norma e os serviços disponíveis, inclusive os de assistência judiciária para eventual ajuizamento de ação de separação judicial, de divórcio, de anulação de casamento ou de dissolução de união estável.

12. A informação em poder dos órgãos e entidades públicas, observado o seu teor e em razão de sua imprescindibilidade à segurança da sociedade ou do Estado, poderá ser classificada como ultrassecreta, secreta ou reservada. Os prazos máximos de restrição de acesso à informação, vigoram a partir da data de sua produção e são os seguintes: ultrassecreta: _____ anos; secreta: _____ anos; e reservada: _____ anos.

Considerando as disposições da Lei n.º 12.527/2011, assinale a alternativa que preenche correta e respectivamente as lacunas.

- (A) vinte e cinco / quinze / cinco
- (B) vinte e cinco / quinze / dez
- (C) vinte / dez / cinco
- (D) vinte / quinze / dez
- (E) vinte e cinco / dez / cinco

13. Nas alternativas abaixo estão relacionadas algumas das medidas pertinentes aos pais ou responsáveis fixadas nos artigos 129 e 130 do Estatuto da Criança e do Adolescente (ECA), **EXCETO**,

- (A) inclusão em programa de acolhimento familiar ou institucional, com acompanhamento individual.
- (B) encaminhamento a cursos ou programas de orientação.
- (C) encaminhamento a tratamento psicológico ou psiquiátrico.
- (D) inclusão em programa oficial ou comunitário de auxílio, orientação e tratamento a alcoólatras e toxicômanos.
- (E) afastamento do agressor da moradia comum, nas hipóteses previstas na lei.

14. Nos termos e para os fins da Lei n.º 12.288/2010, “toda situação injustificada de diferenciação de acesso e fruição de bens, serviços e oportunidades, nas esferas pública e privada, em virtude de raça, cor, descendência ou origem nacional ou étnica” é considerada

- (A) discriminação racial ou étnico-racial.
- (B) desigualdade de raça ou étnico-racial.
- (C) discriminação de gênero e raça.
- (D) discriminação racial.
- (E) desigualdade racial.

15. De acordo com a Lei Complementar n.º 478/2002 do Município de Porto Alegre, que disciplina o regime próprio de previdência social dos seus servidores, compete ao Conselho Fiscal do Departamento Municipal de Previdência dos Servidores Públicos do Município de Porto Alegre (PREVIMPA):

- (A) deliberar sobre a aceitação de doações, cessão de direitos e legados, quando onerados por encargos.
- (B) acompanhar e avaliar a gestão operacional, econômica e financeira dos recursos do PREVIMPA.
- (C) apreciar o Demonstrativo de Resultado da Avaliação Atuarial, a ser enviado, anualmente, ao Ministério de Previdência e Assistência Social.
- (D) emitir parecer sobre repercussão orçamentária advinda de convênios, acordos, contratos, operações de crédito e demais assuntos solicitados.
- (E) solicitar a elaboração de estudos e pareceres técnicos relativos a aspectos atuariais, jurídicos, financeiros e organizacionais pertinentes ao PREVIMPA.

Leia o texto abaixo para responder à questão 16.

Com a Constituição de 1988 há uma redefinição do Estado brasileiro, bem como dos direitos fundamentais. Extraem-se do sistema constitucional de 1988 os delineamentos de um Estado intervencionista, voltado ao bem-estar social. O Estado constitucional democrático de 1988 não se identifica com um Estado de direito formal, reduzido a simples ordem de organização e processo, mas visa a legitimar-se como um Estado de justiça social, concretamente realizável.

(PIOVESAN, Flávia. Temas de direitos humanos. São Paulo: Editora Saraiva, 2023, p. 203).

16. São direitos sociais garantidos pela Carta Magna, dentre outros, o direito à

- (A) vida e proteção à maternidade e à infância.
- (B) moradia, transporte e direito de herança.
- (C) liberdade, segurança e previdência social.
- (D) propriedade e assistência aos desamparados.
- (E) alimentação, trabalho, moradia e lazer.

17. A respeito do Estatuto dos Funcionários Públicos do Município de Porto Alegre, assinale a alternativa correta.

- (A) Se o empossado não entrar em exercício no prazo de até dez dias contados da data da posse, será tornado sem efeito o ato de nomeação.
- (B) O afastamento de funcionário, no caso de missão especial no interesse do Município, depende da autorização do Prefeito.
- (C) Lotação é o ato de investidura em cargo de provimento efetivo ou em comissão, de acordo com a forma indicada em lei.
- (D) O prazo de validade do concurso público será de dois anos, contados da data da sua homologação, podendo ser prorrogado até igual período, mediante portaria.
- (E) Compete ao Prefeito dar posse a todos os titulares de postos aprovados em concurso.

18. No contexto das disposições da Lei n.º 13.146/2015, conhecida como Lei Brasileira de Inclusão da Pessoa com Deficiência, analise as proposições abaixo.

- I. É prevista pena de reclusão, de seis meses a três anos, e multa, para quem praticar, induzir ou incitar discriminação de pessoa em razão de sua deficiência.
- II. O cordão de fita com desenhos de girassóis foi estabelecido como símbolo nacional de identificação de pessoas com deficiências mentais.
- III. A pessoa com deficiência tem direito a receber atendimento prioritário, inclusive com a finalidade de recebimento de restituição de imposto de renda.

É correto o que se afirma em

- (A) I, apenas.
- (B) III, apenas.
- (C) I e II, apenas.
- (D) II e III, apenas.
- (E) I, II e III.

19. Segundo a Lei Orgânica do Município de Porto Alegre, o uso de bens municipais por terceiros poderá ser feito mediante concessão, permissão ou autorização, conforme o caso, atendido o interesse público, coletivo ou social. Nesse contexto, assinale a alternativa correta.

- (A) A concessão de direito real de uso de bens dominiais para uso especial será sempre precedida de concorrência pública.
- (B) A permissão de uso de bens municipais por terceiros será feita mediante contrato, pelo prazo máximo de cinco anos.
- (C) A concessão de direito real de uso de bens de uso comum somente poderá ser outorgada mediante decreto.
- (D) O Poder Público promoverá ampla discussão com a comunidade local apenas nas hipóteses de concessão e permissão.
- (E) A autorização para utilização de bens municipais por terceiros será feita, por portaria, pelo prazo máximo de noventa dias.

20. No contexto das disposições da Lei n.º 10.741/2003, analise as proposições abaixo e assinale (V) para Verdadeiro ou (F) para Falso.

- () O envelhecimento é um direito personalíssimo e a sua proteção um direito social, nos termos do Estatuto da Pessoa Idosa e da legislação vigente.
- () O direito à liberdade da pessoa idosa compreende, entre outros aspectos, a faculdade de buscar refúgio, auxílio e orientação.
- () O acolhimento de pessoa idosa em situação de risco social, por adulto ou núcleo familiar, não caracteriza a dependência econômica, para os efeitos legais.

Assinale a alternativa que apresenta a sequência correta.

- (A) F / V / V
- (B) V / F / V
- (C) F / F / V
- (D) V / V / F
- (E) V / V / V

CONHECIMENTOS ESPECÍFICOS

21. Paciente, 49 anos, deu entrada no pronto atendimento com quadro de dor lombar à esquerda, febre de 39 °C aferida durante a consulta e disúria, iniciados há 1 dia. Apresenta frequência cardíaca de 110, pressão arterial de 90 x 60 mmHg e sinal de Giordano positivo à esquerda. De alterado nos exames laboratoriais apresenta leucocitose de 22 mil com 15% de bastonetes e exame de urina rotina com hematúria e leucocitúria. Fez tomografia de abdome que evidenciou cálculo de 8 mm em junção ureterovesical com hidronefrose associada do lado esquerdo. Qual sua conduta diante do caso, além do início de antibiótico de amplo espectro?

- (A) Internação para antibiótico endovenoso e aguardar resultado da cultura para descalonamento.
- (B) Alta com retorno precoce para checar exame de cultura.
- (C) Drenagem da via urinária com urgência: implante de cateter duplo jato ou nefrostomia.
- (D) Alta com terapia medicamentosa expulsiva.
- (E) Ureterolitotripsia laser à esquerda com implante de cateter duplo jato.

22. A lei de Weigert-Meyer estabelece que o ureter do polo renal superior se localiza, em geral, _____ e _____ na bexiga.

Assinale a alternativa que preenche corretamente as lacunas.

- (A) medial / superior
- (B) medial / inferior
- (C) lateral / superior
- (D) lateral / inferior
- (E) lateral / estenótico

23. Sobre litíase, analise as proposições abaixo e assinale (V) para Verdadeiro ou (F) para Falso.

- I. O ultrassom é o método de escolha para diagnóstico de gestantes com suspeitas de cólica nefrética.
- II. O medicamento de escolha inicial para tratamento em pronto-socorro de pacientes com cólica nefrética são os opioides (Tramadol, Morfina).
- III. A Doxasozina é uma medicação que pode ser usada na terapia medicamentosa expulsiva em pacientes com cálculos de 6 mm em ureter distal.
- IV. A nefrolitotomia percutânea é o tratamento de primeira escolha para cálculos renais maiores que 2 centímetros.

Assinale a alternativa que apresenta a sequência correta.

- (A) V / V / F / V
- (B) V / F / V / V
- (C) V / F / F / F
- (D) F / F / V / V
- (E) F / F / V / F

24. São medidas para o tratamento de ITU de repetição em mulheres na pós-menopausa:

- I. uso de estrógeno tópico vaginal (na ausência de contraindicações).
- II. lisado bacteriano de *Escherichia Coli* (imunoprolático) em pacientes com *E. coli* de repetição.
- III. antibiótico profilático diário ou pós-coito.
- IV. Uso de alfabloqueador (por exemplo, Tansulosina) diário.

É correto o que se afirma, apenas, em

- (A) I e II.
- (B) I e III.
- (C) I, II e III.
- (D) I, III e IV.
- (E) II, III e IV.

25. Um paciente apresentou ferimento por arma de fogo há 3 anos com lesão medular em nível de T8 e T9, evoluindo com paraplegia. Durante seu seguimento, foi solicitado um exame de urodinâmica. Assinale a alternativa que apresenta o diagnóstico urodinâmico esperado, se o paciente não tiver iniciado nenhum tratamento.

- (A) Hipoatividade detrusora com hipotonia esfíncteriana.
- (B) Hipoatividade detrusora com hipertonia esfíncteriana.
- (C) Hiperatividade detrusora com hipertonia esfíncteriana (dissinergia detrusor-esfíncteriana).
- (D) Hiperatividade detrusora com esfíncter hipotônico.
- (E) Bexiga sem alterações.

26. Sobre priapismo, analise as proposições abaixo e assinale (V) para Verdadeiro ou (F) para Falso.

- I. O priapismo isquêmico é o tipo mais comum de priapismo, com cerca de 95%.
- II. Uma história clínica detalhada pode auxiliar no diagnóstico etiológico do priapismo.
- III. A gasometria do sangue aspirado do pênis não é mais utilizada para diferenciar entre os tipos isquêmico e não-isquêmico.
- IV. Talassemia e anemia falciforme não são fatores de risco importantes no priapismo.

Assinale a alternativa que apresenta a sequência correta.

- (A) F / V / F / V
- (B) V / V / V / F
- (C) F / F / V / F
- (D) V / V / F / F
- (E) V / F / V / F

Analise a imagem abaixo para responder à questão 27.



27. Assinale a alternativa que apresenta o diagnóstico e o tratamento.

- (A) Priapismo isquêmico / drenagem e irrigação com simpatomimético.
- (B) Parafimose / tentativa de redução manual ou dorsotomia.
- (C) Parafimose / drenagem e irrigação com simpatomimético.
- (D) Priapismo não isquêmico / observação.
- (E) Parafimose / observação.

28. Sobre a prevenção de câncer urológico, analise as proposições abaixo e assinale (V) para Verdadeiro ou (F) para Falso.

- I. Não existem evidências robustas que comprovem eficácia do screening populacional na prevenção de câncer de rim.
- II. Perder peso e parar o tabagismo não podem ser orientados como prevenção do câncer de rim.
- III. O tabagismo é um fator de risco importante para o câncer de bexiga e de rim.
- IV. Uma dieta rica em betacaroteno como tomates pode ser orientada a fim de prevenir o câncer de próstata.

Assinale a alternativa que apresenta a sequência correta.

- (A) V / V / F / V
- (B) F / F / V / F
- (C) F / V / V / F
- (D) V / F / F / V
- (E) V / F / V / F

29. O trauma renal está presente em 5% de todos os traumas e é mais comum em homens jovens. Sobre o assunto, assinale a alternativa correta.

- (A) Avulsão do hilo renal é classificada como grau 3 pela classificação AAST (American Association for the Surgery of Trauma).
- (B) O melhor exame para diagnóstico do trauma renal em pacientes estáveis é o ultrassom de abdome.
- (C) Traumas penetrantes e pacientes instáveis podem ser tratados sem cirurgia.
- (D) A angioembolização seletiva renal pode ser uma opção para pacientes com sangramento renal ativo que não necessitam de exploração cirúrgica.
- (E) O implante de duplo jota está sempre indicado nos traumas renais grau 4 e 5 da classificação AAST.

30. São possíveis indicações de vigilância ativa no câncer de próstata:

- I. PSA 3,5; Gleason 9 (4+5) (ISUP 5) em 11 de 12 fragmentos.
- II. PSA 12; Gleason 7 (4+3) (ISUP 3) em 6 de 12 fragmentos com mais de 70% de acometimento em cada fragmento positivo.
- III. PSA 2,5; Gleason 6 (3+3) (ISUP 1) em 1 de 12 fragmentos com 20% de acometimento no fragmento positivo.
- IV. PSA 10,5; Gleason 8 (4+4) (ISUP 4) em 1 de 12 fragmentos com 90% de acometimento no fragmento positivo.

É correto o que se afirma em

- (A) III, apenas.
- (B) I e II apenas.
- (C) I e III, apenas.
- (D) II, III e IV, apenas.
- (E) I, II, III e IV.

31. São medidas benéficas para evitar formação de litíase renal:

- I. ingestão de água visando urinar mais que 2,5 litros por dia.
- II. uso de Alopurinol em pacientes com hipercaleiúria.
- III. uso de citrato de potássio em pacientes com hipocitraturia.
- IV. evitar excesso no consumo de sal.
- V. evitar excesso de proteína animal em pacientes com hiperuricosúria.

É correto o que se afirma em

- (A) I e V, apenas.
- (B) II e IV, apenas.
- (C) I, II e III, apenas.
- (D) I, III, IV e V, apenas.
- (E) I, II, III, IV e V.

32. Sobre anatomia do aparelho urinário, assinale a alternativa correta.

- (A) O suporte sanguíneo do ureter distal ocorre medialmente.
- (B) De anterior para posterior, as estruturas do hilo renal são a veia renal, a artéria renal e a pelve renal.
- (C) O curso do ureter começa anterior à artéria renal e continua ao longo da margem posterior do músculo psoas.
- (D) Existe um plano longitudinal no rim chamado de Linha de Brodel, entre as artérias segmentares posterior e anterior, no qual a incisão resulta em sangramento importante.
- (E) O ureter intramural representa a parte menos estreita do ureter.

33. Paciente de 72 anos apresenta PSA de 11,8 ng/dl e exame digital retal com nódulo prostático em ápice do lobo direito e esquerdo. Foi submetido a biópsia com resultado de adenocarcinoma de próstata Gleason 8 (4+4) (ISUP 4). Com relação ao caso descrito, assinale a alternativa que apresenta corretamente a classificação T do TNM e qual grupo de risco.

- (A) cT1c e baixo risco.
- (B) cT2a e baixo risco.
- (C) cT3a e médio risco.
- (D) cT2c e alto risco.
- (E) cT3b e alto risco.

34. Paciente do sexo masculino de 35 anos, durante relação sexual, ouviu um estalido e apresentou detumescência peniana imediata, após isso, evoluiu com arroxamento do pênis, dor e equimose que se estendeu até o abdome inferior. Assinale a alternativa que apresenta o diagnóstico e o tratamento possível.

- (A) Fratura peniana / gelo local e reavaliação em 72 horas.
- (B) Fratura peniana / exploração cirúrgica.
- (C) Priapismo não-isquêmico / observação.
- (D) Priapismo não-isquêmico / angioembolização seletiva.
- (E) Parafimose / redução manual.

35. Os Inibidores da 5 Fosfodiesterase (I5FD) são os medicamentos de escolha no tratamento oral da disfunção erétil. Sobre o assunto, assinale a alternativa correta.

- (A) A dispepsia e a cefaleia são efeitos colaterais raros da tadalafila.
- (B) O uso concomitante de vardenafila e nitrato é permitido desde que o paciente não tenha história de infarto prévia.
- (C) A sildenafil tem pico de ação mais rápido que a tadalafila, porém a sua eficácia é mantida por menos tempo no organismo.
- (D) Refeições gordurosas não atrapalham a absorção da sildenafil.
- (E) Hipertensão e diabetes são contraindicações absolutas ao uso de I5FD.

36. Assinale a alternativa que apresenta o que ocorre durante o mecanismo de ereção.

- (A) Contração da musculatura lisa, dilatação das arteríolas e artérias e descompressão dos plexos venosos.
- (B) Relaxamento da musculatura lisa, dilatação das arteríolas e artérias e compressão dos plexos venosos.
- (C) Relaxamento da musculatura lisa, contração das arteríolas e artérias e compressão dos plexos venosos.
- (D) Contração da musculatura lisa, contração do fluxo sanguíneo e descompressão dos plexos venosos.
- (E) Relaxamento da musculatura lisa, dilatação das arteríolas e artérias e descompressão dos plexos venosos.

37. Existem vários tratamentos cirúrgicos possíveis para a hiperplastia prostática benigna. Sobre esse assunto, assinale a alternativa correta.

- (A) A prostatectomia aberta é eficaz e é considerada como um método pouco invasivo.
- (B) Para próstatas grandes, maiores que 140 ml, a indicação mais segura é a Ressecção Transuretral de Próstata monopolar (RTU-P monopolar).
- (C) A Ressecção Transuretral de Próstata bipolar (RTU-P bipolar) é mais segura que a monopolar (RTU-P monopolar). No entanto, o risco de intoxicação hídrica é o mesmo.
- (D) Uma das maiores críticas à evaporação prostática com laser Greenlight é o alto risco de sangramento intraoperatório e hematúria no pós-operatório.
- (E) A enucleação endoscópica prostática com Holmium Laser (HoLEP) tem bons resultados comparáveis com os da prostatectomia aberta.

38. Sobre o tratamento da bexiga neurogênica, assinale a alternativa correta.

- (A) O uso de alfabloqueadores é a terapia de primeira linha na hiperatividade detrusora.
- (B) Parassimpaticomiméticos devem ser utilizados na hipoatividade detrusora.
- (C) Os anticolinérgicos não devem ser mais utilizados na hiperatividade detrusora.
- (D) É possível utilizar os anticolinérgicos de forma intravesical a fim de reduzir efeitos colaterais em pacientes com hiperatividade detrusora.
- (E) Toxina botulínica não é mais utilizada no tratamento da hiperatividade detrusora.

39. Sobre o tratamento medicamentoso da hiperplasia prostática benigna e sua contra-indicação, correlacione as colunas da tabela abaixo.

| Coluna I | | Coluna II | |
|----------|--------------------------|-----------|-----------------------------|
| 1. | Anticolinérgico. | A. | Hipertensão descontrolada. |
| 2. | Agonista B3 adrenérgico. | B. | Pré-operatório de catarata. |
| 3. | Alfabloqueador. | C. | Glaucoma de ângulo fechado. |

Assinale a alternativa que apresenta a sequência correta.

- (A) 1A / 2B / 3C
- (B) 1B / 2A / 3C
- (C) 1A / 2C / 3B
- (D) 1C / 2A / 3B
- (E) 1B / 2C / 3A

40. Na cistectomia radical para tratamento de neoplasia de bexiga, a criação de uma nova derivação urinária é frequentemente necessária. Uma opção comum para a derivação urinária é a

- (A) ureterossigmoidostomia.
- (B) uretroplastia.
- (C) cistoureterostomia.
- (D) neobexiga ileal.
- (E) sondagem vesical de demora.

41. Em casos de estreitamento uretral significativo, a técnica cirúrgica frequentemente utilizada para a reconstrução uretral é a

- (A) uretroplastia por avanço.
- (B) uretrotomia perineal.
- (C) uretrocopia.
- (D) uretroplastia por substituição.
- (E) urotomia seletiva.

42. Na prostatectomia radical para tratamento do câncer de próstata localizado, a remoção das vesículas seminais é frequentemente realizada devido à

- (A) alta incidência de hiperplasia prostática.
- (B) proximidade anatômica às paratireoides.
- (C) possibilidade de envolvimento tumoral.
- (D) melhora da função erétil.
- (E) infecção recorrente.

43. Em casos de incontinência urinária de esforço em mulheres, um procedimento cirúrgico comum que envolve a colocação de uma fita sintética sob a uretra para dar suporte é conhecido como

- (A) sling retropúbico.
- (B) colposuspensão de Burch.
- (C) técnica de Kelly.
- (D) eletrocoagulação uretral.
- (E) cistopexia de Water.

44. Na cirurgia de reversão de vasectomia, a anastomose entre os ductos deferentes é realizada para restaurar a passagem dos espermatozoides. Esta anastomose é conhecida como

- (A) vasovasostomia.
- (B) vasectomia retrógrada.
- (C) epididimostomia.
- (D) seminiferosvasostomia.
- (E) vasoplastia de retorno.

45. Na nefrectomia radical para tratamento de câncer renal, a remoção do rim acometido, da glândula adrenal adjacente e dos linfonodos regionais é conhecida como nefrectomia

- (A) parcial.
- (B) simples.
- (C) total.
- (D) laparoscópica.
- (E) complexa.

46. A uretrotomia perineal é um procedimento cirúrgico utilizado em cães machos para aliviar obstruções uretrais. Neste procedimento, a uretra é exteriorizada através da

- (A) parede abdominal.
- (B) cavidade oral.
- (C) região perineal.
- (D) uretra peniana.
- (E) próstata.

47. No processo de avaliação de compatibilidade entre doador e receptor no transplante renal, o teste que avalia a presença de anticorpos específicos contra o tecido humano é conhecido como

- (A) teste de CCR5.
- (B) crossmatch citotóxico.
- (C) teste de HLA.
- (D) biópsia renal.
- (E) urografia excretora.

48. Após um transplante renal, o uso de imunossupressores é essencial para prevenir a rejeição do enxerto. Um medicamento frequentemente utilizado para essa finalidade, inibindo a síntese de purinas e interferindo na proliferação de linfócitos, é o(a)

- (A) Tacrolimo.
- (B) Micofenolato Mofetil.
- (C) Ciclosporina.
- (D) Azatioprina.
- (E) Metrotexato.

49. Uma complicação comum no pós-transplante renal é a rejeição aguda, que pode manifestar-se clinicamente por

- (A) aumento da creatinina sérica.
- (B) hipertensão controlada.
- (C) hiperpotassemia.
- (D) normoglicemia.
- (E) hipernatremia.

50. A tuberculose pode afetar o sistema urinário, incluindo os rins. Sobre a tuberculose renal, assinale a alternativa correta.

- (A) A tuberculose renal nunca se apresenta como uma forma disseminada da doença.
- (B) O bacilo de Koch não pode ser detectado na urina de pacientes com tuberculose renal.
- (C) A hematúria é um sinal comum de tuberculose renal.
- (D) A tuberculose renal ocorre exclusivamente em pacientes com HIV.
- (E) A tuberculose renal ocorre secundária à urinária.

51. Assinale a alternativa que apresenta o método diagnóstico frequentemente utilizado para confirmar a tuberculose no sistema urinário.

- (A) Cultura de sangue.
- (B) Hemograma completo.
- (C) Urocultura.
- (D) Baciloscopia de urina.
- (E) Semiocentese.

52. Em casos de tuberculose renal, uma possível complicação que pode levar à insuficiência renal é a

- (A) calcificação dos tecidos renais.
- (B) presença de piúria.
- (C) formação de granulomas.
- (D) hipertrofia do córtex renal.
- (E) estenose de uretra.

53. O tratamento eficaz da tuberculose renal é essencial para prevenir complicações e promover a cura. Assinale a alternativa que apresenta o medicamento antimicrobiano frequentemente utilizado como parte do esquema terapêutico para a tuberculose, incluindo a forma renal.

- (A) Amoxicilina.
- (B) Ciprofloxacino.
- (C) Gentamicina.
- (D) Isoniazida.
- (E) Pirimetamina.

54. Certos medicamentos podem exercer efeitos tóxicos no sistema urinário, contribuindo para danos renais. Sobre o assunto, assinale a alternativa que apresenta o fármaco conhecido por causar nefrotoxicidade.

- (A) Aspirina.
- (B) Paracetamol.
- (C) Aminoglicosídeos.
- (D) Anticoncepcionais orais.
- (E) Paracetamol.

55. O uso crônico de um medicamento pode levar à toxicidade renal. Sobre o assunto, assinale a alternativa que apresenta a classe de medicamentos frequentemente associada à nefropatia crônica e disfunção renal.

- (A) Anti-hipertensivos.
- (B) Anti-histamínicos.
- (C) Antidiabéticos orais.
- (D) Anti-Inflamatórios Não Esteroides (AINEs).
- (E) Diuréticos de alça.

56. A prevenção e o tratamento adequados das Infecções Sexualmente Transmissíveis (IST) são fundamentais para a saúde sexual. Sobre o assunto, assinale a alternativa que apresenta a IST causada por uma bactéria do gênero Treponema.

- (A) Clamídia.
- (B) Gonorreia.
- (C) Sífilis.
- (D) Herpes genital.
- (E) Ureoplasma.

57. Alguns vírus podem causar IST, sendo um deles associado a lesões genitais, verrugas e, em alguns casos, câncer. Trata-se do(a)

- (A) Vírus da zika.
- (B) Vírus do Papiloma Humano (HPV).
- (C) Vírus Epstein-Barr.
- (D) Coronavírus.
- (E) Zika.

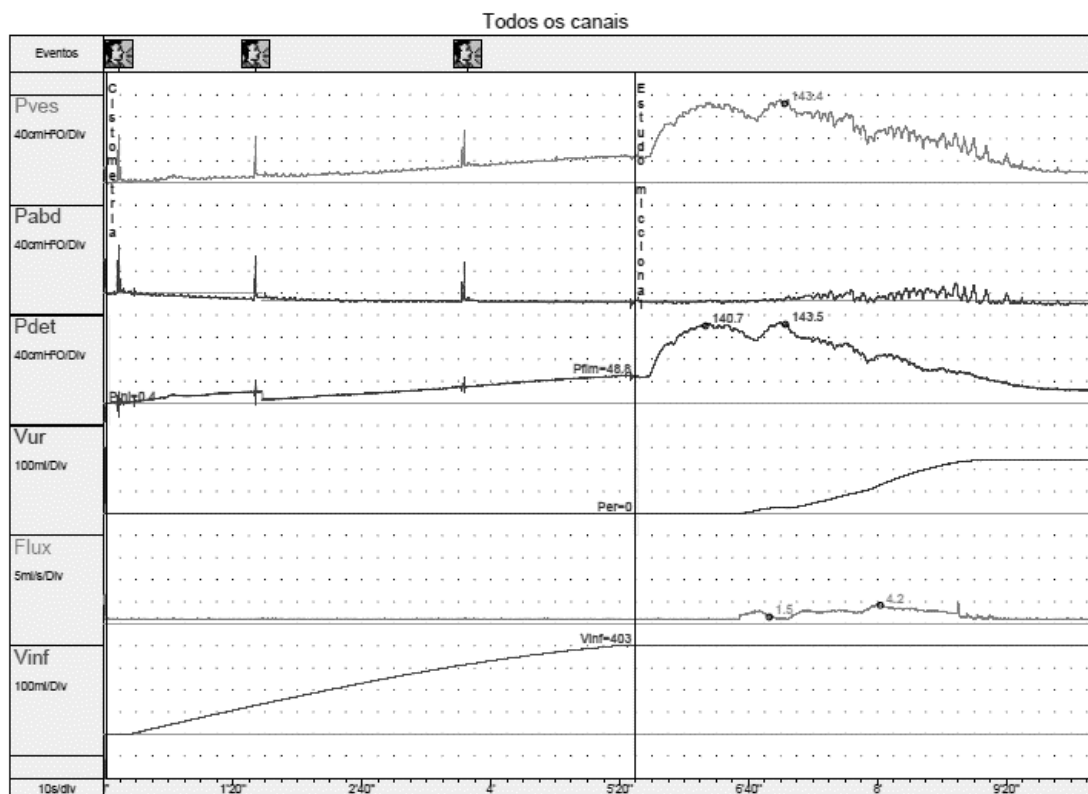
58. O manejo terapêutico das Infecções Sexualmente Transmissíveis (IST) requer conhecimento preciso das classes de medicamentos eficazes. Em relação ao tratamento de IST bacterianas, sobre a resistência antimicrobiana, assinale a alternativa correta.

- (A) A resistência antimicrobiana não é uma preocupação relevante no tratamento de IST.
- (B) A combinação aleatória de antibióticos é a estratégia mais eficaz para prevenir resistência.
- (C) A monoterapia com antibióticos é preferível para reduzir o risco de resistência.
- (D) A adesão estrita aos protocolos de tratamento é crucial para evitar o desenvolvimento de resistência.
- (E) A resistência bacteriana ocorre pelos altos índices de IST na população.

59. Embora menos comum em homens do que em mulheres, a infecção urinária no sexo masculino pode apresentar desafios diagnósticos e terapêuticos. Assinale a alternativa que apresenta o fator que contribui para a complexidade no tratamento da infecção urinária em homens.

- (A) Resposta imunológica robusta.
- (B) Maior sensibilidade aos antibióticos.
- (C) Dificuldade na penetração dos agentes antimicrobianos na próstata.
- (D) Baixa frequência de casos de resistência bacteriana.
- (E) Baixa adesão ao tratamento.

Analise o quadro abaixo de um paciente de 68 anos com queixas urinárias do trato inferior foi submetido a exame urodinâmico, para responder à questão 60.



(Pves = Pressão vesical / Pabd = Pressão abdominal/Pdet = Pressão detrusora / Flux = fluxo / Vur = Volume urinado / Vinf = Volume infundido).

60. Assinale a alternativa que apresenta corretamente o diagnóstico do exame e o possível tratamento.

- (A) Hipocontratilidade detrusora / cateterismo intermitente limpo.
- (B) Obstrução infravesical / anticolinérgico.
- (C) Falência detrusora / sondagem vesical de demora.
- (D) Obstrução infravesical / Ressecção transuretral da próstata.
- (E) Falência detrusora / diário miccional.