



MUNICÍPIO DE PORTO ALEGRE

CONCURSO PÚBLICO
EDITAL N.º 175/2023

770 – MÉDICO ESPECIALISTA – MEDICINA DA FAMÍLIA E COMUNIDADE

NOME DO CANDIDATO

NÚMERO DE INSCRIÇÃO

- VOCÊ RECEBEU SUA FOLHA DE RESPOSTAS E ESTE CADERNO CONTENDO **60** QUESTÕES OBJETIVAS.
- VERIFIQUE SE ESTE CADERNO CORRESPONDE AO CARGO QUE VOCÊ SE INSCREVEU, HAVENDO DIVERGÊNCIA, INFORME IMEDIATAMENTE AO FISCAL DA SALA. NÃO SERÃO ACEITAS RECLAMAÇÕES POSTERIORES.
- VERIFIQUE SE O CONTEÚDO DESTA CADERNO SE ENCONTRA COMPLETO E LEGÍVEL, HAVENDO DIVERGÊNCIA, INFORME IMEDIATAMENTE AO FISCAL DA SALA. NÃO SERÃO ACEITAS RECLAMAÇÕES POSTERIORES.
- PREENCHA COM SEU NOME E NÚMERO DE INSCRIÇÃO OS ESPAÇOS RESERVADOS NA CAPA DESTA CADERNO.
- LEIA CUIDADOSAMENTE AS QUESTÕES E ESCOLHA A RESPOSTA QUE VOCÊ CONSIDERA CORRETA.
- RESPONDA A TODAS AS QUESTÕES.
- TRANSCREVA PARA A FOLHA DE RESPOSTAS COM CANETA DE TINTA AZUL OU PRETA DE CORPO TRANSPARENTE.
- A DURAÇÃO DA PROVA É DE **3 HORAS**.
- A SAÍDA DO CANDIDATO DO PRÉDIO SERÁ PERMITIDA APÓS TRANSCORRIDO O TEMPO MÍNIMO ESTABELECIDO NO EDITAL DO CONCURSO PÚBLICO.
- AO SAIR, VOCÊ ENTREGARÁ AO FISCAL A FOLHA DE RESPOSTAS.

**É EXPRESSAMENTE PROIBIDO O USO DE CELULAR E OUTROS APARELHOS ELETRÔNICOS
NAS DEPENDÊNCIAS DO LOCAL DE PROVA**

AGUARDE A ORDEM DO FISCAL PARA ABRIR ESTE CADERNO DE QUESTÕES

LÍNGUA PORTUGUESA

Leia o texto abaixo para responder às questões de 1 a 10.

No contexto da busca internacional por alternativas de transição energética um dos temas mais promissores da atualidade é o hidrogênio verde. E o Brasil é um dos países com mais condições de liderar a produção dessa alternativa abundante, barata e potencialmente eficiente de energia. Mas afinal, o que é o hidrogênio verde, e por que o Brasil tem tanto potencial com ele? Para chegarmos lá é preciso, primeiro, entender o que é o hidrogênio. O hidrogênio (H₂) é um gás incolor e inodoro, altamente inflamável e de combustão espontânea ao ar livre, produzindo uma chama também incolor. O hidrogênio é o mais leve dos elementos químicos e tem a estrutura atômica mais simples possível: um único elétron orbitando um núcleo que consiste em um único próton.

É de longe o elemento mais abundante no Universo, embora não na Terra, onde ocorre principalmente combinado com o oxigênio como água (H₂O). As estrelas, incluindo o Sol, são formadas principalmente por hidrogênio, que pode também assumir os estados líquido e sólido. O hidrogênio tem também um grande conteúdo energético, liberando na sua queima três vezes mais energia que a gasolina. Mas, diferentemente da gasolina, o hidrogênio é um vetor de energia limpa. Quando reagido com oxigênio em combustão para produzir calor, ou em uma célula a combustível para produzir eletricidade, energia e água são os dois únicos produtos finais. Já que na Terra o hidrogênio só existe em combinação com outros elementos, principalmente na água, e nos hidrocarbonetos (gás natural, carvão e petróleo), em combinação com o carbono, ele precisa ser separado destes outros elementos para ser usado como combustível. Este processo é extremamente energointensivo, utilizando grandes quantidades de energia que, dependendo de sua origem, vai dar a “cor” utilizada na nomenclatura adotada para classificar as diferentes maneiras de obter o hidrogênio combustível.

As tecnologias que permitem o uso do hidrogênio como combustível ou como vetor energético são conhecidas há muitos anos, mas por razões,

principalmente de custo, ele ainda não é utilizado em larga escala. Com a pressão para que se reduza a emissão dos gases de efeito estufa que estão resultando em mudanças climáticas que podem levar à destruição de nosso planeta, no entanto, o hidrogênio vem sendo apresentado como uma potencial fonte de energia que pode contribuir de forma decisiva na transição para uma matriz energética sustentável.

O maior obstáculo para a ampliação do uso do hidrogênio está relacionado com as grandes quantidades de energia e os custos para sua produção que não envolvam a emissão de CO₂. Até agora, gás natural, carvão e derivados de petróleo são as fontes desta energia, de maneira que a produção de hidrogênio cinza continua a poluir o meio ambiente com CO₂. Mais recentemente, contudo, energias renováveis e limpas, como solar e eólica, passaram a ser usadas na produção de hidrogênio por meio da eletrólise da água. A eletrólise usa uma corrente elétrica para dividir a água em um dispositivo chamado eletrolisador. O resultado é o chamado hidrogênio verde, 100% sustentável, mas por enquanto ainda muito mais caro de se produzir do que o hidrogênio cinza. Com a redução acentuada dos custos das tecnologias solar fotovoltaica e eólica, gerar hidrogênio verde e seus derivados — como amônia (NH₃), combustíveis sintéticos, fertilizantes verdes etc. — a partir de fontes renováveis passou a ser um tema de grande interesse não somente técnico e científico, mas também econômico, social e ambiental.

Atualmente, quando comparado à produção de hidrogênio cinza a partir de gás natural ou carvão, o hidrogênio verde chega a custar mais que o dobro. A produção de hidrogênio verde no Brasil, a partir de energia solar e eólica, vem sendo avaliada como uma forma mais barata para sua produção. A associação de luz solar e ventos brasileiros com a abundância de água disponível no país pode contribuir de forma expressiva para a competitividade do hidrogênio verde brasileiro.

(Jornal BBC News Brasil, 05.02.2024. Adaptado).

1. De acordo com o texto, é correto afirmar que o hidrogênio

- (A) possui variedades que afetam, positiva ou negativamente, a natureza, o que coloca este elemento na pauta das questões ambientais.
- (B) é um gás cuja complexidade que o constitui tornou-se um dos maiores empecilhos para que seja desenvolvida energia limpa.
- (C) por ser muito escasso e raro sua produtividade é mais limitada, havendo a necessidade de novas tecnologias para o seu desenvolvimento.
- (D) passou a ser utilizado como combustível e energia há pouco tempo, visto que somente agora se descobriram os instrumentos para a sua exploração.
- (E) possui um odor muito forte e agressivo ao meio ambiente, motivo pelo qual os ambientalistas lutam contra o seu uso.

2. De acordo com o texto, é correto afirmar que o hidrogênio verde

- (A) tem sido considerado como uma opção de energia propícia ao meio ambiente, não lhe causando nenhum impacto negativo.
- (B) tem se mostrado danoso ao meio ambiente, já que a sua geração depende do desmatamento da fauna e da flora.
- (C) é a forma de produção de energia mais barata, uma vez que as técnicas para a sua exploração são rudimentares e artesanais.
- (D) ainda é objeto de contestação, por parte de muitos cientistas, quanto à eficácia de seus impactos sobre o meio ambiente.
- (E) possui este nome devido à sua coloração esverdeada, característica esta que resulta do meio onde este tipo de energia é cultivado.

Analise as frases abaixo para responder à questão 3.

“**No entanto**”, o hidrogênio vem sendo apresentado como uma potencial fonte de energia.

Com a pressão “**para que**” se reduza a emissão dos gases de efeito estufa.

3. É correto afirmar que os termos destacados possuem, respectivamente, o sentido de

- (A) explicação e condição.
- (B) causalidade e explicação.
- (C) contraste e finalidade.
- (D) conclusão e adição.
- (E) temporalidade e proporcionalidade.

Analise as frases abaixo para responder à questão 4.

É de “**longe**” o elemento mais abundante no Universo, embora não na Terra.

Este processo é “**extremamente**” energointensivo.

4. É correto afirmar que os termos destacados desempenham, respectivamente, a função de

- (A) tempo e afirmação.
- (B) intensidade e ordem.
- (C) lugar e modo.
- (D) afirmação e designação.
- (E) modo e intensidade.

5. Considerando o contexto no qual está inserida, assinale a alternativa cuja frase utiliza palavra com sentido figurado.

- (A) As tecnologias que permitem o uso do hidrogênio como combustível ou como vetor energético são conhecidas há muitos anos, mas por razões principalmente de custo, ele ainda não é utilizado em larga escala.
- (B) Atualmente, quando comparado à produção de hidrogênio cinza a partir de gás natural ou carvão, o hidrogênio verde chega a custar mais que o dobro.
- (C) E o Brasil é um dos países com mais condições de liderar a produção dessa alternativa abundante, barata e potencialmente eficiente de energia.
- (D) Com a pressão para que se reduza a emissão dos gases de efeito estufa que estão resultando em mudanças climáticas que podem levar à destruição de nosso planeta, no entanto, o hidrogênio vem sendo apresentado como uma potencial fonte de energia.
- (E) As estrelas, incluindo o Sol, são formadas principalmente por hidrogênio, que pode também assumir os estados líquido e sólido.

6. Assinale a alternativa cujas palavras, entre parêntesis, substituam, em conformidade com a norma-padrão da Língua Portuguesa, os termos destacados.

- (A) ... pode “**contribuir de forma expressiva**”. (contribuí-la)
- (B) “**É**” de longe o “**elemento mais abundante**”. (É-lhe)
- (C) ... carvão e derivados de petróleo “**são as fontes**” desta energia. (são-nas)
- (D) As tecnologias que “**permitem o uso do hidrogênio**”. (lhe permitem)
- (E) ... e “**tem a estrutura atômica**” mais simples. (tem-lhe)

7. Assinale a alternativa cuja reescrita do texto utiliza a crase, em conformidade com a norma-padrão da Língua Portuguesa.

- (A) Em relação à composição do hidrogênio, é possível afirmar se tratar de uma estrutura muito simples.
- (B) Os pesquisadores se referem à uma forma de hidrogênio mais sustentável.
- (C) O ideal é aplicar o hidrogênio sustentável à toda escala de produção energética.
- (D) Nosso planeta passa à depender cada vez mais de uma outra matriz energética.
- (E) No que diz respeito à fontes renováveis, elas são a esperança do nosso planeta.

8. Assinale a alternativa cuja frase utiliza a colocação pronominal em conformidade com a norma-padrão da Língua Portuguesa.

- (A) Ambos constituem-se num verdadeiro potencial energético, mas com características diferentes.
- (B) O processo de destruição do planeta irá interromper-se, se for adotada uma outra forma de energia.
- (C) Quando queima-se, o hidrogênio acaba liberando uma quantidade de energia maior que a da gasolina.
- (D) A energia que produz-se no Brasil é muito mais barata, haja vista ser de matriz solar e eólica.
- (E) Alguém extrai-lhe os hidrocarbonetos, e restará o hidrogênio em estado puro.

9. Assinale a alternativa cuja frase utiliza a concordância em conformidade com a norma-padrão da Língua Portuguesa.

- (A) Devem haver, na natureza, outras fontes de energia também sustentáveis.
- (B) Gera-se outros derivados do hidrogênio verde e que despertam o interesse dos cientistas.
- (C) São características inerente ao hidrogênio e que demonstra a sua importância.
- (D) Trata-se de recursos naturais que preservam o meio ambiente.
- (E) Mais de uma forma de energia são consideradas limpas.

10. Assinale a alternativa cuja frase utiliza a vírgula, em conformidade com a norma-padrão da Língua Portuguesa.

- (A) O hidrogênio, quando cogitada a hipótese de seu uso requer outros instrumentos tecnológicos.
- (B) Não é encontrado, outro elemento natural mais leve que o hidrogênio.
- (C) Os recursos energéticos que, o Brasil possui o tornam num expoente de sustentabilidade.
- (D) Os gases de efeito estufa são maléficos entretanto, continuam sendo emitidos.
- (E) No Universo, não há gás que seja mais abundante.

LEGISLAÇÃO

11. De acordo com o disposto na Lei n.º 11.340/2006, no atendimento à mulher em situação de violência doméstica e familiar, a autoridade policial deverá adotar diversas providências, **EXCETO**,

- (A) garantir proteção policial, quando necessário, comunicando de imediato ao Ministério Público e ao Poder Judiciário.
- (B) quando houver risco de vida, fornecer transporte para a ofendida e seus dependentes para abrigo ou local seguro.
- (C) encaminhar a ofendida ao hospital. O atendimento policial prestado incluirá o seu encaminhamento do Instituto Médico Legal apenas se houver risco de vida, a critério da autoridade.
- (D) acompanhar a ofendida para assegurar a retirada de seus pertences do local da ocorrência ou do domicílio familiar, se necessário.
- (E) informar à ofendida os direitos a ela conferidos pela norma e os serviços disponíveis, inclusive os de assistência judiciária para eventual ajuizamento de ação de separação judicial, de divórcio, de anulação de casamento ou de dissolução de união estável.

12. A informação em poder dos órgãos e entidades públicas, observado o seu teor e em razão de sua imprescindibilidade à segurança da sociedade ou do Estado, poderá ser classificada como ultrassecreta, secreta ou reservada. Os prazos máximos de restrição de acesso à informação, vigoram a partir da data de sua produção e são os seguintes: ultrassecreta: _____ anos; secreta: _____ anos; e reservada: _____ anos.

Considerando as disposições da Lei n.º 12.527/2011, assinale a alternativa que preenche correta e respectivamente as lacunas.

- (A) vinte e cinco / quinze / cinco
- (B) vinte e cinco / quinze / dez
- (C) vinte / dez / cinco
- (D) vinte / quinze / dez
- (E) vinte e cinco / dez / cinco

13. Nas alternativas abaixo estão relacionadas algumas das medidas pertinentes aos pais ou responsáveis fixadas nos artigos 129 e 130 do Estatuto da Criança e do Adolescente (ECA), **EXCETO**,

- (A) inclusão em programa de acolhimento familiar ou institucional, com acompanhamento individual.
- (B) encaminhamento a cursos ou programas de orientação.
- (C) encaminhamento a tratamento psicológico ou psiquiátrico.
- (D) inclusão em programa oficial ou comunitário de auxílio, orientação e tratamento a alcoólatras e toxicômanos.
- (E) afastamento do agressor da moradia comum, nas hipóteses previstas na lei.

14. Nos termos e para os fins da Lei n.º 12.288/2010, “toda situação injustificada de diferenciação de acesso e fruição de bens, serviços e oportunidades, nas esferas pública e privada, em virtude de raça, cor, descendência ou origem nacional ou étnica” é considerada

- (A) discriminação racial ou étnico-racial.
- (B) desigualdade de raça ou étnico-racial.
- (C) discriminação de gênero e raça.
- (D) discriminação racial.
- (E) desigualdade racial.

15. De acordo com a Lei Complementar n.º 478/2002 do Município de Porto Alegre, que disciplina o regime próprio de previdência social dos seus servidores, compete ao Conselho Fiscal do Departamento Municipal de Previdência dos Servidores Públicos do Município de Porto Alegre (PREVIMPA):

- (A) deliberar sobre a aceitação de doações, cessão de direitos e legados, quando onerados por encargos.
- (B) acompanhar e avaliar a gestão operacional, econômica e financeira dos recursos do PREVIMPA.
- (C) apreciar o Demonstrativo de Resultado da Avaliação Atuarial, a ser enviado, anualmente, ao Ministério de Previdência e Assistência Social.
- (D) emitir parecer sobre repercussão orçamentária advinda de convênios, acordos, contratos, operações de crédito e demais assuntos solicitados.
- (E) solicitar a elaboração de estudos e pareceres técnicos relativos a aspectos atuariais, jurídicos, financeiros e organizacionais pertinentes ao PREVIMPA.

Leia o texto abaixo para responder à questão 16.

Com a Constituição de 1988 há uma redefinição do Estado brasileiro, bem como dos direitos fundamentais. Extraem-se do sistema constitucional de 1988 os delineamentos de um Estado intervencionista, voltado ao bem-estar social. O Estado constitucional democrático de 1988 não se identifica com um Estado de direito formal, reduzido a simples ordem de organização e processo, mas visa a legitimar-se como um Estado de justiça social, concretamente realizável.

(PIOVESAN, Flávia. Temas de direitos humanos. São Paulo: Editora Saraiva, 2023, p. 203).

16. São direitos sociais garantidos pela Carta Magna, dentre outros, o direito à

- (A) vida e proteção à maternidade e à infância.
- (B) moradia, transporte e direito de herança.
- (C) liberdade, segurança e previdência social.
- (D) propriedade e assistência aos desamparados.
- (E) alimentação, trabalho, moradia e lazer.

17. A respeito do Estatuto dos Funcionários Públicos do Município de Porto Alegre, assinale a alternativa correta.

- (A) Se o empossado não entrar em exercício no prazo de até dez dias contados da data da posse, será tornado sem efeito o ato de nomeação.
- (B) O afastamento de funcionário, no caso de missão especial no interesse do Município, depende da autorização do Prefeito.
- (C) Lotação é o ato de investidura em cargo de provimento efetivo ou em comissão, de acordo com a forma indicada em lei.
- (D) O prazo de validade do concurso público será de dois anos, contados da data da sua homologação, podendo ser prorrogado até igual período, mediante portaria.
- (E) Compete ao Prefeito dar posse a todos os titulares de postos aprovados em concurso.

18. No contexto das disposições da Lei n.º 13.146/2015, conhecida como Lei Brasileira de Inclusão da Pessoa com Deficiência, analise as proposições abaixo.

- I. É prevista pena de reclusão, de seis meses a três anos, e multa, para quem praticar, induzir ou incitar discriminação de pessoa em razão de sua deficiência.
- II. O cordão de fita com desenhos de girassóis foi estabelecido como símbolo nacional de identificação de pessoas com deficiências mentais.
- III. A pessoa com deficiência tem direito a receber atendimento prioritário, inclusive com a finalidade de recebimento de restituição de imposto de renda.

É correto o que se afirma em

- (A) I, apenas.
- (B) III, apenas.
- (C) I e II, apenas.
- (D) II e III, apenas.
- (E) I, II e III.

19. Segundo a Lei Orgânica do Município de Porto Alegre, o uso de bens municipais por terceiros poderá ser feito mediante concessão, permissão ou autorização, conforme o caso, atendido o interesse público, coletivo ou social. Nesse contexto, assinale a alternativa correta.

- (A) A concessão de direito real de uso de bens dominiais para uso especial será sempre precedida de concorrência pública.
- (B) A permissão de uso de bens municipais por terceiros será feita mediante contrato, pelo prazo máximo de cinco anos.
- (C) A concessão de direito real de uso de bens de uso comum somente poderá ser outorgada mediante decreto.
- (D) O Poder Público promoverá ampla discussão com a comunidade local apenas nas hipóteses de concessão e permissão.
- (E) A autorização para utilização de bens municipais por terceiros será feita, por portaria, pelo prazo máximo de noventa dias.

20. No contexto das disposições da Lei n.º 10.741/2003, analise as proposições abaixo e assinale (V) para Verdadeiro ou (F) para Falso.

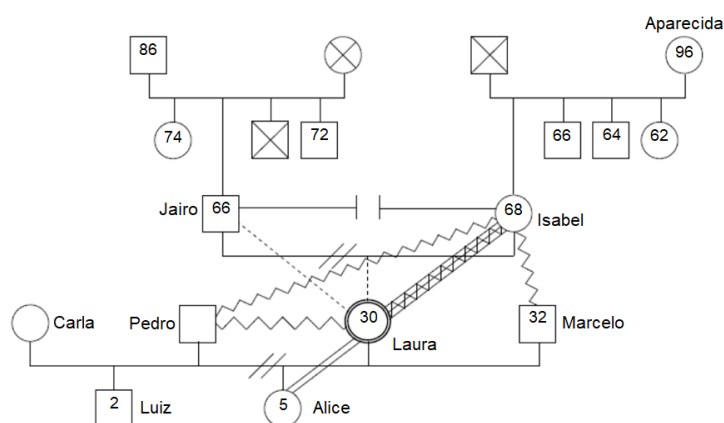
- () O envelhecimento é um direito personalíssimo e a sua proteção um direito social, nos termos do Estatuto da Pessoa Idosa e da legislação vigente.
- () O direito à liberdade da pessoa idosa compreende, entre outros aspectos, a faculdade de buscar refúgio, auxílio e orientação.
- () O acolhimento de pessoa idosa em situação de risco social, por adulto ou núcleo familiar, não caracteriza a dependência econômica, para os efeitos legais.

Assinale a alternativa que apresenta a sequência correta.

- (A) F / V / V
- (B) V / F / V
- (C) F / F / V
- (D) V / V / F
- (E) V / V / V

CONHECIMENTOS ESPECÍFICOS

Analisar a imagem abaixo para responder à questão 21.



(Imagem obtida de: Camicia E.G; da Silva S.B. e Schmidt B. Abordagem da Transgeracionalidade na Terapia Sistêmica Individual: Um estudo de Caso Clínico. Pensando Família. 2016; 20(1), 68-82).

21. Assinale a alternativa que melhor se correlaciona com a imagem.

- (A) O ecomapa acima apresenta as relações familiares e está ausente o núcleo familiar.
- (B) No genograma acima não está identificando o caso índice a ser estudado e não é possível concluir resultados a partir disso.
- (C) O ecomapa acima demonstra que que Laura não tem conflitos com outras pessoas.
- (D) O genograma acima demonstra que Jairo e Isabel são rompidos de ligação, apesar de terem um(a) filho(a).
- (E) O genograma acima demonstra que Luiz é filho de Pedro e Laura, que mantêm o casamento até o momento.

22. Durante um atendimento ambulatorial na Atenção Primária a Saúde a principal demanda da pessoa é uma dor tipo queimação que surge quando faz algum esforço, por exemplo, andar 5 quarteirões. Geralmente a dor é na panturrilha esquerda e cessa ao repouso rapidamente. Ao exame, percebe o pulso pedioso do lado dolorido ausente no pé esquerdo. O sistema acometido e a principal etiologia dessa patologia na população é disfunção

- (A) venosa devido ao tabagismo.
- (B) arterial devido a hiperuricemia.
- (C) coronariana devido a diabetes mellitus.
- (D) venosa devido a insuficiência venosa crônica.
- (E) arterial devido ao uso do tabaco.

23. Um exame essencial para rastreamento da população adulta (maior de 50 anos de idade), independente do risco cardiovascular ou sexo, segundo o Ministério da Saúde, é

- (A) sangue oculto nas fezes.
- (B) hemograma completo.
- (C) lipidograma.
- (D) glicemia de jejum.
- (E) TSH.

Analisar o caso abaixo para responder às questões 24 e 25.

O médico da Família e Comunidade acompanha Catarina, uma mulher de 58 anos que é tabagista e hipertensa, em uso de Losartana 100 mg por dia há 5 anos. Ela procurou o serviço hoje porque está com a sensação de “batedeira” há 2 semanas, com sensação de “coração disparado” e “falhando”. Ao exame físico, percebe uma frequência cardíaca radial de 150 bpm, pressão arterial 150x94 mmHg. Estava com sudorese profusa, fâcies ansiosa e taquipneica. Ausculta pulmonar com estereores finos bibasais. Solicitou um Eletrocardiograma (ECG) com ausência de ondas P e RR irregular.

(Caso adaptado de Prado Júnior J.C. e França S.P. Capítulo 159 - Palpitação e arritmia. In Doença arterial periférica. In Lopes J.M.C. Gusso G. Chaves L.D. Tratado de Medicina de Família e Comunidade: Princípios, formação e prática. 2ª edição. Artmed, 2018, pp 4065 – 4103).

24. Frente a esse caso, assinale a alternativa que apresenta o diagnóstico mais provável.

- (A) Bradiarritmia sinusal.
- (B) Taquicardia sinusal.
- (C) Fibrilação atrial.
- (D) Taquicardia ventricular.
- (E) Quadro ansioso.

25. Frente ao caso apresentado, qual a melhor conduta no momento?

- (A) Fazer controle da arritmia com anticoagulação.
- (B) Encaminhar ao pronto-socorro para cardioversão.
- (C) Realizar massagem em seio carotídeo para controle de frequência cardíaca.
- (D) Iniciar betabloqueador no momento.
- (E) Solicitar um holter para avaliar a progressão da lesão.

26. Apresentou-se para consulta uma pessoa de 20 anos referindo tosse produtiva e cefaleia em peso frontal. Os dois sintomas pioram ao deitar-se. Não apresenta febre, não há queda do estado geral e não está com odinofagia ou disfagia. O quadro iniciou há 3 dias. Considerando o caso, a melhor opção a seguir é
- (A) realizar raio X de seios da face para definir o diagnóstico.
 - (B) iniciar antibioticoterapia com azitromicina.
 - (C) utilizar apenas medicações sintomáticas no momento.
 - (D) realizar uma tomografia de seios da face para definir diagnóstico.
 - (E) iniciar antibioticoterapia com amoxicilina.
27. Frente a pessoas com diabetes *mellitus* e hipertensão arterial, deve-se rastrear lesão renal crônica. Assinale a alternativa que apresenta a lista de exames mais adequada para esse fim.
- (A) Sódio, potássio, ureia e creatinina.
 - (B) Potássio, ureia, creatinina e urina rotina (urina 1, EAS).
 - (C) Ureia, creatinina, urina rotina e microalbuminúria (ou proteinúria de 24h).
 - (D) Creatinina, urina rotina e microalbuminúria (ou proteinúria de 24h).
 - (E) Potássio, sódio, creatinina e microalbuminúria (ou proteinúria de 24h).
28. José, 55 anos, apresenta-se para consulta queixando-se de um quadro de tosse produtiva há 3 meses. Alguns momentos ela é associada a chiado e uma piora da dispneia aos esforços, o que dificulta seu trabalho (pedreiro). Sem febre. Ele é tabagista desde criança. Ao exame físico, ele apresenta com Saturação de oxigênio de 97%, sem sinais de dispneia, com hipertimpanismo e roncos e sibilos por todo o tórax. Sistema cardiovascular sem alterações. Considerando o raciocínio clínico analítico, assinale a alternativa que apresenta a doença mais provável de José.
- (A) Doença Pulmonar Obstrutiva Crônica.
 - (B) Asma.
 - (C) Insuficiência Cardíaca.
 - (D) Tuberculose pulmonar.
 - (E) Baixo preparo físico.
29. Josué é uma criança de 8 anos e sua mãe o traz solicitando prescrição de antiparasitário. Relata que muitas crianças na escola estão com "lombrigas saindo pelas ventas". O menino tem um IMC abaixo de p3 devido ao peso, som hiper timpânico em abdome e ruídos hidroaéreos aumentados no exame físico. Frente ao caso, assinale a alternativa que apresenta a melhor opção.
- (A) Solicitar um parasitológico de fezes.
 - (B) Prescrever um polivitamínico.
 - (C) Solicitar um hemograma completo.
 - (D) Não prescrever ou solicitar exames e observar.
 - (E) Prescrever antiparasitário.
30. Alzira, uma senhora de 74 anos, com IMC de 26 kg/m² e sem patologias, mostrou o segundo exame que ela solicitou, pois o primeiro estava com uma glicemia de jejum de 115 mg/dL. Esse exame é uma curva glicêmica após sobrecarga de glicose (GTT), com 2 amostras. Em jejum estava 110 mg/dL e após 2 horas estava com 164 mg/dL. Considerando o quadro, assinale a alternativa que apresenta a melhor sugestão para a Alzira.
- (A) Os exames estão normais e não é preciso modificar.
 - (B) Os exames estão normais, mas é interessante intensificar o autocuidado.
 - (C) Os exames firmaram o diagnóstico de diabetes *mellitus* e será iniciada medicação oral.
 - (D) Os exames demonstraram um quadro de pré-diabetes e será iniciada medicação oral.
 - (E) Os exames demonstraram um quadro de pré-diabetes e a orientação é intensificar o autocuidado, sem medicação.
31. Cândido, de 74 anos, apresenta-se para consulta queixando-se de muita fraqueza nos membros inferiores, principalmente em região proximal das coxas. O quadro está sendo progressivo nos últimos 6 meses, chegando a ter dificuldades de levantar-se da cadeira sem auxílio dos braços. Sem mudança do apetite, alimentação e perda de peso (igual no intervalo de 1 ano). Não é etilista ou tabagista. Não faz uso de medicações rotineiramente, exceto 2 g de metformina de liberação prolongada há mais de 20 anos. Ao exame percebe desconforto, frequência cardíaca de 101 bpm e sopro sistólico suave, além de força grau IV em membros inferiores, sem alteração de sensibilidade ou reflexos, o que não tinha no ano anterior. Diante do quadro clínico, assinale a alternativa que apresenta a melhor opção, apresentando o exame alterado e a justificativa de solicitar ele.
- (A) TSH (hipotireoidismo).
 - (B) Vitamina B12 (hipovitaminose).
 - (C) Creatinina (doença renal crônica).
 - (D) Hemograma (anemia hipocrômica e microcítica).
 - (E) PSA total (neoplasia de próstata).
32. Luciana, 25 anos, relata que tem dores de cabeça intensas desde os 16 anos de idade. Elas são de característica pulsátil, unilateral, de duração de mais de 3 horas, e precisa ir a um quarto escuro e quieto para melhorar. Geralmente, acompanhado de náuseas. A frequência, que era mensal, está se tornando semanal, pois está passando por fatores estressantes nos últimos meses e desencadeou essa frequência de dores. Hoje está sem dor e o exame físico é normal. Considerando o quadro, a melhor sugestão medicamentosa para Luciana é
- (A) Dipirona para as crises de dor.
 - (B) Ibuprofeno de uso diário.
 - (C) Propranolol para as crises de dor.
 - (D) Propranolol de uso diário.
 - (E) Metoclopramida nas crises de dor.

33. O profissional que atuava na unidade, antes do atual MFC, solicitou um hemograma completo para uma pessoa de 30 anos e assintomática, com prole constituída e laqueada. O exame físico dela é normal. O atual MFC checa o resultado do exame, ele está como descrito abaixo (representado apenas as alterações):

Série Vermelha		VR
Eritrócitos	5,8	4,5 – 6 milhões/mm ³
Hemoglobina	11	13-16 g/dL
Hematócrito	37,6	39 – 48%
VCM	61,3	90-96 u ³
HCM	19,3	27-32 pg
CHCM	31,6	32-36%
RDW	16,6	11-15%

Frente aos achados, o Médico da Família e Comunidade solicitou a eletroforese de hemoglobina e a cinética do ferro (ferro sérico, ferritina, TIBC, índice de saturação do ferro e reticulócitos). Segue o exame alterado:

HbA = 94% / Hb2F = 2% / HbA2 = 4%

Frente aos resultados, trata-se de um quadro de

- (A) talassemia beta menor, sem necessitar de orientações específicas no momento.
- (B) talassemia beta intermediária e é necessário acompanhar com hematologista.
- (C) talassemia beta maior, sendo imprescindível o seguimento com hematologista.
- (D) traço falciforme, sem necessidade de orientações específicas no momento.
- (E) talassemia alfa e serão necessários novos exames.
34. O Médico da Família e Comunidade está atendendo Joaquim, uma criança de 12 dias de vida. Ele nasceu de parto cesárea e vem à primeira consulta médica. Fez a primeira consulta de enfermagem no intervalo de 4 dias pós-nascimento. Não tinham anotações discrepantes de uma evolução adequada no prontuário. Ele estava calmo e a mãe traz como história apenas dificuldade de amamentar (ingurgitamento mamário). Ao exame físico, o ganho de peso estava 50 g abaixo do peso de nascimento e com icterícia até zona IV de Kramer. Frente ao caso, é correto afirmar que
- (A) apresenta icterícia incompatibilidade do fator Rh.
- (B) apresenta excesso de ganho de peso.
- (C) apresenta icterícia fisiológica do recém-nascido.
- (D) apresenta ganho de peso adequado para momento.
- (E) o ganho de peso não está relacionado com a icterícia.

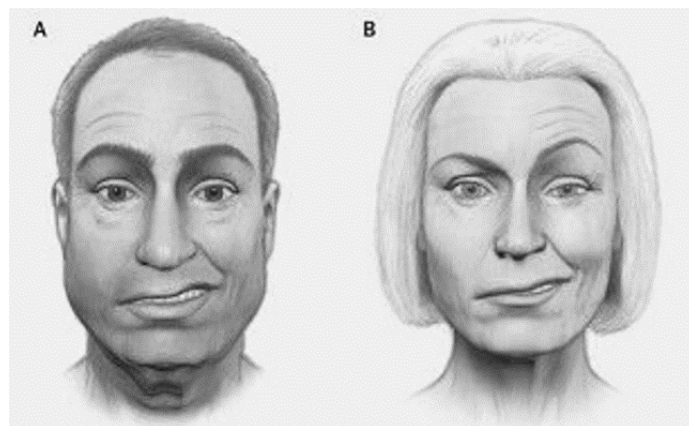
35. Carlos, 48 anos, esteve em consulta com o MFC há 3 meses e foi prescrito Propranolol para controle de hipertensão arterial sistêmica. Ele retorna e relata que deixou de usar a medicação devido a um efeito não desejável. Qual o mais provável efeito que ele relatou?

- (A) Edema perimaleolar.
- (B) Tosse seca.
- (C) Nictúria.
- (D) Batedeira (aceleração do coração).
- (E) Disfunção erétil.

36. Elisa, 38 anos, deseja fazer uso de contracepção. Ela não faz uso de medicações, não tem patologias de base, nunca teve neoplasias e é tabagista (13 cigarros por dia) há 20 anos. Considerando o quadro, a orientação **menos** adequada é o uso de contraceptivo

- (A) sistema intrauterino liberador de hormônio.
- (B) tipo adesivo.
- (C) dispositivo intrauterino de cobre.
- (D) tipo injetável trimestral.
- (E) tipo diafragma.

Analisar a figura abaixo para responder à questão 37.



(Adaptado de Gilden D.H. Bell's Palsy. N Engl J med 2004;351:1323-1331).

37. Considerando a figura acima, assinale a alternativa mais adequada com o diagnóstico sindrômico e possível etiologia.
- (A) Figura A: paralisia facial periférica, paralisia de Bell.
- (B) Figura B: paralisia facial central, acidente vascular cerebral.
- (C) Figura A: paralisia facial central, acidente vascular cerebral.
- (D) Figura B: paralisia facial periférica, neoplasia de sistema nervoso central.
- (E) Figura A: paralisia facial central, de origem tumoral nervo-facial.

<p>38. Henrique, 68 anos, aposentado, veio à consulta relatando que surgiu uma dor lombar há 15 dias, mas o que o preocupa é a falta de melhora com analgésicos comuns e a progressão da dor nesse período. Na entrevista clínica, uma pergunta considerada muito relevante é sobre</p> <p>(A) história de neoplasia. (B) quadro ansioso. (C) ganho de peso. (D) mudança no trabalho recente. (E) uso de outras medicações anti-inflamatórias.</p>	<p>42. Em relação às disfunções sexuais femininas, o critério diagnóstico primário para o transtorno do desejo sexual hipotivo é a</p> <p>(A) frequência inadequada de fantasias sexuais. (B) dor durante a relação sexual. (C) ausência persistente de interesse ou desejo sexual. (D) dificuldade de atingir o orgasmo. (E) contrações pélvicas involuntárias.</p>
<p>39. Ao iniciar o pré-natal de uma pessoa que faz uso apenas de Metimazol como medicamento de uso contínuo. Qual o diagnóstico e melhor conduta frente ao caso?</p> <p>(A) Doença de Hashimoto e manter medicação. (B) Doença de Graves e manter a medicação. (C) Doença de Hashimoto e substituir por Propiltiouracil. (D) Doença de Graves e substituir por Levotiroxina. (E) Doença de Graves e substituir por Propiltiouracil.</p>	<p>43. Um paciente apresenta sintomas de intoxicação aguda por um medicamento anticolinérgico. É o principal antídoto utilizado para reverter os efeitos anticolinérgicos:</p> <p>(A) Atropina. (B) Fisostigmina. (C) Flumazenil. (D) Naloxona. (E) Acetilcisteína.</p>
<p>40. Henrique, 42 anos, é um trabalhador da área rural que devido ao trabalho tem muitas dores osteomusculares. Assim, ele faz uso abusivo de medicações que compra na farmácia e não sabe o nome delas. Hoje vem à consulta porque está com dor em região de epigástrio, de moderada intensidade, que melhora com alimentação e está mais intensa antes de comer. Fez uso de sais de frutas e percebe uma melhora curta. A dor está ocorrendo há 2 semanas. Sem outros sintomas. Ao exame não teve nenhum sinal significativo. A melhor orientação frente ao caso seria</p> <p>(A) suspender o uso de outras medicações sem prescrição e solicitar uma endoscopia digestiva alta visto o quadro agudo de dor. (B) suspender o uso de outras medicações sem prescrição e iniciar um bloqueador de bomba de prótons por 8 semanas. (C) solicitar trazer todas as caixas de medicações que tiver em casa e solicitar uma endoscopia digestiva alta visto o quadro agudo de dor. (D) apenas suspender todas as medicações que possui em casa e observar se há melhora dos sintomas. (E) suspender o uso de outras medicações sem prescrição e iniciar medicação para melhorar a motilidade do trato gastrointestinal.</p>	<p>44. No contexto do apoio matricial em saúde, assinale a alternativa que apresenta a principal característica do profissional matriciador.</p> <p>(A) Execução direta de procedimentos médicos. (B) Atuação exclusiva no âmbito hospitalar. (C) Colaboração multidisciplinar. (D) Foco prioritário em pesquisa clínica. (E) Formação de nível técnico.</p> <p>45. O tratamento farmacológico das disfunções eréteis frequentemente envolve inibidores da fosfodiesterase tipo 5 (PDE5). É o mecanismo de ação principal desses medicamentos:</p> <p>(A) estimulação direta dos receptores de óxido nítrico. (B) aumento da produção de testosterona. (C) inibição da degradação do monofosfato de guanosina cíclico (cGMP). (D) bloqueio dos receptores alfa-adrenérgicos. (E) vasodilatação direta.</p>
<p>41. Um paciente é trazido à unidade com sinais de intoxicação por organofosforados. A ação primária do tratamento de emergência para essa intoxicação é:</p> <p>(A) administração de antídoto específico. (B) diurese forçada para acelerar a excreção. (C) ativação do sistema colinérgico. (D) descontaminação gastrointestinal. (E) lavagem gástrica com carvão ativado.</p>	<p>46. O modelo de apoio matricial é projetado para melhorar a resolutividade e a integralidade da assistência em saúde. A principal estratégia utilizada nesse modelo para aprimorar a comunicação entre os profissionais é</p> <p>(A) redução do número de profissionais envolvidos. (B) uso exclusivo de tecnologias de comunicação. (C) implementação de protocolos padronizados. (D) estabelecimento de reuniões regulares de discussão de casos. (E) uso de inteligência artificial para elaboração de protocolos clínicos.</p> <p>47. Em relação às disfunções sexuais masculinas, o principal efeito colateral de longo prazo associado ao uso crônico de inibidores da fosfodiesterase tipo 5 (PDE5) é o(a)</p> <p>(A) hipertensão arterial. (B) perda da libido. (C) incontinência urinária. (D) priapismo. (E) hipogonadismo.</p>

48. Em uma infecção estreptocócica grave, como a fasciíte necrosante, é o principal fator de virulência responsável pela rápida disseminação do patógeno nos tecidos subcutâneos:

- (A) Fibrinolisinase.
- (B) Estreptolisina O.
- (C) Capsular.
- (D) Proteína M.
- (E) Beta-integrase.

49. Em casos de Infecção Estafilocócica Resistente à Meticilina (MRSA), é o mecanismo primário de resistência que contribui para a dificuldade de tratamento dessas infecções:

- (A) produção de toxinas superantígenas.
- (B) expressão de beta-lactamases.
- (C) formação de biofilme.
- (D) alterações na parede celular.
- (E) bomba de efluxo.

50. Além da vacinação, é a principal medida preventiva em uma comunidade onde ocorreu um surto de doença meningocócica:

- (A) administração profilática de Ceftriaxona.
- (B) isolamento respiratório de casos suspeitos.
- (C) quimioprofilaxia para contatos próximos.
- (D) uso massivo de antitérmicos.
- (E) tratamento comunitário da água.

51. Em infecções causadas por anaeróbios, como as associadas a abscessos intra-abdominais, é o grupo de antimicrobianos frequentemente utilizado devido à sua eficácia contra esses microrganismos:

- (A) Aminoglicosídeos.
- (B) Cefalosporinas de terceira geração.
- (C) Macrolídeos.
- (D) Metronidazol.
- (E) Cefalosporinas de primeira geração.

52. Em casos de toxoplasmose adquirida durante a gestação, o momento mais crítico para a transmissão vertical ao feto é o

- (A) primeiro trimestre.
- (B) segundo trimestre.
- (C) terceiro trimestre.
- (D) período periparto.
- (E) período pós-parto.

53. Na infecção pelo vírus Epstein-Barr, é a complicação clínica mais comum associada à síndrome da mononucleose infecciosa:

- (A) hepatite.
- (B) meningite.
- (C) pancreatite.
- (D) linfadenopatia generalizada.
- (E) íleo paralítico.

54. Durante o período de abstinência alcoólica, é característico da síndrome de abstinência do álcool e pode ser fatal se não for prontamente tratado:

- (A) acatisia.
- (B) parkinsonismos.
- (C) *delirium tremens*.
- (D) náuseas e vômitos.
- (E) síndrome de coelho.

55. No contexto do alcoolismo crônico, é o principal neurotransmissor cujo sistema é afetado, levando a alterações comportamentais, recompensa e compulsão pelo consumo de álcool:

- (A) dopamina.
- (B) serotonina.
- (C) GABA (Ácido Gama-Aminobutírico).
- (D) glutamato.
- (E) acetilcolina.

56. Na esclerodermia sistêmica, uma doença do colágeno, é o principal fator que contribui para a fibrose excessiva nos órgãos afetados, levando a manifestações clínicas como espessamento cutâneo, fibrose pulmonar e disfunção gastrointestinal:

- (A) aumento de interleucinas pró-inflamatórias.
- (B) ativação anormal de células T.
- (C) produção excessiva de colágeno tipo III.
- (D) disfunção das células endoteliais.
- (E) inativação histamínica.

57. Qual das seguintes doenças do colágeno está associada à presença de autoanticorpos anticitoplasma de neutrófilos (ANCA) e frequentemente se manifesta com glomerulonefrite necrosante, vasculite e granulomas pulmonares?

- (A) Granulomatose com Poliangiite (GPA).
- (B) Artrite reumatoide.
- (C) Lúpus eritematoso sistêmico.
- (D) Síndrome de Sjögren.
- (E) Artrite psoriática.

58. Na doença do soro, uma reação alérgica aguda induzida pela administração de soros antitoxina, é o mecanismo imunológico predominante que desencadeia a liberação de mediadores inflamatórios, levando a manifestações como febre, urticária, hipotensão e, em casos graves, choque anafilático:

- (A) ativação do sistema complemento.
- (B) liberação de histamina por basófilos.
- (C) produção de anticorpos IgE.
- (D) ativação de células T citotóxicas.
- (E) inativação da via glutamínica.

59. No edema angioneurótico, um edema subcutâneo recorrente que afeta áreas como face, lábios, língua e mucosas, é o principal mediador que contribui para a vasodilatação e aumento da permeabilidade vascular:

- (A) histamina.
- (B) leucotrienos.
- (C) fator de ativação plaquetária.
- (D) bradicininas.
- (E) occitocinas.

60. A onicomicose é uma infecção fúngica comum que afeta as unhas. É o agente etiológico mais frequentemente associado à onicomicose, especialmente nas unhas dos pés, e que se caracteriza por invadir a queratina das unhas:

- (A) *Candida albicans*.
- (B) *Trichophyton rubrum*.
- (C) *Aspergillus fumigatus*.
- (D) *Malassezia furfur*.
- (E) *Cryptococcus neoformans*.