



MUNICÍPIO DE PORTO ALEGRE

CONCURSO PÚBLICO
EDITAL N.º 175/2023

755 – MÉDICO ESPECIALISTA – CARDIOLOGIA

NOME DO CANDIDATO

NÚMERO DE INSCRIÇÃO

- VOCÊ RECEBEU SUA FOLHA DE RESPOSTAS E ESTE CADERNO CONTENDO **60** QUESTÕES OBJETIVAS.
- VERIFIQUE SE ESTE CADERNO CORRESPONDE AO CARGO QUE VOCÊ SE INSCREVEU, HAVENDO DIVERGÊNCIA, INFORME IMEDIATAMENTE AO FISCAL DA SALA. NÃO SERÃO ACEITAS RECLAMAÇÕES POSTERIORES.
- VERIFIQUE SE O CONTEÚDO DESTES CADERNO SE ENCONTRA COMPLETO E LEGÍVEL, HAVENDO DIVERGÊNCIA, INFORME IMEDIATAMENTE AO FISCAL DA SALA. NÃO SERÃO ACEITAS RECLAMAÇÕES POSTERIORES.
- PREENCHA COM SEU NOME E NÚMERO DE INSCRIÇÃO OS ESPAÇOS RESERVADOS NA CAPA DESTES CADERNO.
- LEIA CUIDADOSAMENTE AS QUESTÕES E ESCOLHA A RESPOSTA QUE VOCÊ CONSIDERA CORRETA.
- RESPONDA A TODAS AS QUESTÕES.
- TRANSCREVA PARA A FOLHA DE RESPOSTAS COM CANETA DE TINTA AZUL OU PRETA DE CORPO TRANSPARENTE.
- A DURAÇÃO DA PROVA É DE **3 HORAS**.
- A SAÍDA DO CANDIDATO DO PRÉDIO SERÁ PERMITIDA APÓS TRANSCORRIDO O TEMPO MÍNIMO ESTABELECIDO NO EDITAL DO CONCURSO PÚBLICO.
- AO SAIR, VOCÊ ENTREGARÁ AO FISCAL A FOLHA DE RESPOSTAS.

**É EXPRESSAMENTE PROIBIDO O USO DE CELULAR E OUTROS APARELHOS ELETRÔNICOS
NAS DEPENDÊNCIAS DO LOCAL DE PROVA**

AGUARDE A ORDEM DO FISCAL PARA ABRIR ESTE CADERNO DE QUESTÕES

LÍNGUA PORTUGUESA

Leia o texto abaixo para responder às questões de 1 a 10.

No contexto da busca internacional por alternativas de transição energética um dos temas mais promissores da atualidade é o hidrogênio verde. E o Brasil é um dos países com mais condições de liderar a produção dessa alternativa abundante, barata e potencialmente eficiente de energia. Mas afinal, o que é o hidrogênio verde, e por que o Brasil tem tanto potencial com ele? Para chegarmos lá é preciso, primeiro, entender o que é o hidrogênio. O hidrogênio (H₂) é um gás incolor e inodoro, altamente inflamável e de combustão espontânea ao ar livre, produzindo uma chama também incolor. O hidrogênio é o mais leve dos elementos químicos e tem a estrutura atômica mais simples possível: um único elétron orbitando um núcleo que consiste em um único próton.

É de longe o elemento mais abundante no Universo, embora não na Terra, onde ocorre principalmente combinado com o oxigênio como água (H₂O). As estrelas, incluindo o Sol, são formadas principalmente por hidrogênio, que pode também assumir os estados líquido e sólido. O hidrogênio tem também um grande conteúdo energético, liberando na sua queima três vezes mais energia que a gasolina. Mas, diferentemente da gasolina, o hidrogênio é um vetor de energia limpa. Quando reagido com oxigênio em combustão para produzir calor, ou em uma célula a combustível para produzir eletricidade, energia e água são os dois únicos produtos finais. Já que na Terra o hidrogênio só existe em combinação com outros elementos, principalmente na água, e nos hidrocarbonetos (gás natural, carvão e petróleo), em combinação com o carbono, ele precisa ser separado destes outros elementos para ser usado como combustível. Este processo é extremamente energointensivo, utilizando grandes quantidades de energia que, dependendo de sua origem, vai dar a “cor” utilizada na nomenclatura adotada para classificar as diferentes maneiras de obter o hidrogênio combustível.

As tecnologias que permitem o uso do hidrogênio como combustível ou como vetor energético são conhecidas há muitos anos, mas por razões,

principalmente de custo, ele ainda não é utilizado em larga escala. Com a pressão para que se reduza a emissão dos gases de efeito estufa que estão resultando em mudanças climáticas que podem levar à destruição de nosso planeta, no entanto, o hidrogênio vem sendo apresentado como uma potencial fonte de energia que pode contribuir de forma decisiva na transição para uma matriz energética sustentável.

O maior obstáculo para a ampliação do uso do hidrogênio está relacionado com as grandes quantidades de energia e os custos para sua produção que não envolvam a emissão de CO₂. Até agora, gás natural, carvão e derivados de petróleo são as fontes desta energia, de maneira que a produção de hidrogênio cinza continua a poluir o meio ambiente com CO₂. Mais recentemente, contudo, energias renováveis e limpas, como solar e eólica, passaram a ser usadas na produção de hidrogênio por meio da eletrólise da água. A eletrólise usa uma corrente elétrica para dividir a água em um dispositivo chamado eletrolisador. O resultado é o chamado hidrogênio verde, 100% sustentável, mas por enquanto ainda muito mais caro de se produzir do que o hidrogênio cinza. Com a redução acentuada dos custos das tecnologias solar fotovoltaica e eólica, gerar hidrogênio verde e seus derivados — como amônia (NH₃), combustíveis sintéticos, fertilizantes verdes etc. — a partir de fontes renováveis passou a ser um tema de grande interesse não somente técnico e científico, mas também econômico, social e ambiental.

Atualmente, quando comparado à produção de hidrogênio cinza a partir de gás natural ou carvão, o hidrogênio verde chega a custar mais que o dobro. A produção de hidrogênio verde no Brasil, a partir de energia solar e eólica, vem sendo avaliada como uma forma mais barata para sua produção. A associação de luz solar e ventos brasileiros com a abundância de água disponível no país pode contribuir de forma expressiva para a competitividade do hidrogênio verde brasileiro.

(Jornal BBC News Brasil, 05.02.2024. Adaptado).

1. De acordo com o texto, é correto afirmar que o hidrogênio
- (A) possui variedades que afetam, positiva ou negativamente, a natureza, o que coloca este elemento na pauta das questões ambientais.
 - (B) é um gás cuja complexidade que o constitui tornou-se um dos maiores empecilhos para que seja desenvolvida energia limpa.
 - (C) por ser muito escasso e raro sua produtividade é mais limitada, havendo a necessidade de novas tecnologias para o seu desenvolvimento.
 - (D) passou a ser utilizado como combustível e energia há pouco tempo, visto que somente agora se descobriram os instrumentos para a sua exploração.
 - (E) possui um odor muito forte e agressivo ao meio ambiente, motivo pelo qual os ambientalistas lutam contra o seu uso.

2. De acordo com o texto, é correto afirmar que o hidrogênio verde
- (A) tem sido considerado como uma opção de energia propícia ao meio ambiente, não lhe causando nenhum impacto negativo.
 - (B) tem se mostrado danoso ao meio ambiente, já que a sua geração depende do desmatamento da fauna e da flora.
 - (C) é a forma de produção de energia mais barata, uma vez que as técnicas para a sua exploração são rudimentares e artesanais.
 - (D) ainda é objeto de contestação, por parte de muitos cientistas, quanto à eficácia de seus impactos sobre o meio ambiente.
 - (E) possui este nome devido à sua coloração esverdeada, característica esta que resulta do meio onde este tipo de energia é cultivado.

Analise as frases abaixo para responder à questão 3.

“**No entanto**”, o hidrogênio vem sendo apresentado como uma potencial fonte de energia.

Com a pressão “**para que**” se reduza a emissão dos gases de efeito estufa.

3. É correto afirmar que os termos destacados possuem, respectivamente, o sentido de
- (A) explicação e condição.
 - (B) causalidade e explicação.
 - (C) contraste e finalidade.
 - (D) conclusão e adição.
 - (E) temporalidade e proporcionalidade.

Analise as frases abaixo para responder à questão 4.

É de “**longe**” o elemento mais abundante no Universo, embora não na Terra.

Este processo é “**extremamente**” energointensivo.

4. É correto afirmar que os termos destacados desempenham, respectivamente, a função de
- (A) tempo e afirmação.
 - (B) intensidade e ordem.
 - (C) lugar e modo.
 - (D) afirmação e designação.
 - (E) modo e intensidade.

5. Considerando o contexto no qual está inserida, assinale a alternativa cuja frase utiliza palavra com sentido figurado.

- (A) As tecnologias que permitem o uso do hidrogênio como combustível ou como vetor energético são conhecidas há muitos anos, mas por razões principalmente de custo, ele ainda não é utilizado em larga escala.
- (B) Atualmente, quando comparado à produção de hidrogênio cinza a partir de gás natural ou carvão, o hidrogênio verde chega a custar mais que o dobro.
- (C) E o Brasil é um dos países com mais condições de liderar a produção dessa alternativa abundante, barata e potencialmente eficiente de energia.
- (D) Com a pressão para que se reduza a emissão dos gases de efeito estufa que estão resultando em mudanças climáticas que podem levar à destruição de nosso planeta, no entanto, o hidrogênio vem sendo apresentado como uma potencial fonte de energia.
- (E) As estrelas, incluindo o Sol, são formadas principalmente por hidrogênio, que pode também assumir os estados líquido e sólido.

6. Assinale a alternativa cujas palavras, entre parêntesis, substituam, em conformidade com a norma-padrão da Língua Portuguesa, os termos destacados.

- (A) ... pode “**contribuir de forma expressiva**”. (contribuí-la)
- (B) “**É**” de longe o “**elemento mais abundante**”. (É-lhe)
- (C) ... carvão e derivados de petróleo “**são as fontes**” desta energia. (são-nas)
- (D) As tecnologias que “**permitem o uso do hidrogênio**”. (lhe permitem)
- (E) ... e “**tem a estrutura atômica**” mais simples. (tem-lhe)

7. Assinale a alternativa cuja reescrita do texto utiliza a crase, em conformidade com a norma-padrão da Língua Portuguesa.

- (A) Em relação à composição do hidrogênio, é possível afirmar se tratar de uma estrutura muito simples.
- (B) Os pesquisadores se referem à uma forma de hidrogênio mais sustentável.
- (C) O ideal é aplicar o hidrogênio sustentável à toda escala de produção energética.
- (D) Nosso planeta passa à depender cada vez mais de uma outra matriz energética.
- (E) No que diz respeito à fontes renováveis, elas são a esperança do nosso planeta.

8. Assinale a alternativa cuja frase utiliza a colocação pronominal em conformidade com a norma-padrão da Língua Portuguesa.

- (A) Ambos constituem-se num verdadeiro potencial energético, mas com características diferentes.
- (B) O processo de destruição do planeta irá interromper-se, se for adotada uma outra forma de energia.
- (C) Quando queima-se, o hidrogênio acaba liberando uma quantidade de energia maior que a da gasolina.
- (D) A energia que produz-se no Brasil é muito mais barata, haja vista ser de matriz solar e eólica.
- (E) Alguém extrai-lhe os hidrocarbonetos, e restará o hidrogênio em estado puro.

9. Assinale a alternativa cuja frase utiliza a concordância em conformidade com a norma-padrão da Língua Portuguesa.

- (A) Devem haver, na natureza, outras fontes de energia também sustentáveis.
- (B) Gera-se outros derivados do hidrogênio verde e que despertam o interesse dos cientistas.
- (C) São características inerente ao hidrogênio e que demonstra a sua importância.
- (D) Trata-se de recursos naturais que preservam o meio ambiente.
- (E) Mais de uma forma de energia são consideradas limpas.

10. Assinale a alternativa cuja frase utiliza a vírgula, em conformidade com a norma-padrão da Língua Portuguesa.

- (A) O hidrogênio, quando cogitada a hipótese de seu uso requer outros instrumentos tecnológicos.
- (B) Não é encontrado, outro elemento natural mais leve que o hidrogênio.
- (C) Os recursos energéticos que, o Brasil possui o tornam num expoente de sustentabilidade.
- (D) Os gases de efeito estufa são maléficos entretanto, continuam sendo emitidos.
- (E) No Universo, não há gás que seja mais abundante.

LEGISLAÇÃO

11. De acordo com o disposto na Lei n.º 11.340/2006, no atendimento à mulher em situação de violência doméstica e familiar, a autoridade policial deverá adotar diversas providências, **EXCETO**,

- (A) garantir proteção policial, quando necessário, comunicando de imediato ao Ministério Público e ao Poder Judiciário.
- (B) quando houver risco de vida, fornecer transporte para a ofendida e seus dependentes para abrigo ou local seguro.
- (C) encaminhar a ofendida ao hospital. O atendimento policial prestado incluirá o seu encaminhamento do Instituto Médico Legal apenas se houver risco de vida, a critério da autoridade.
- (D) acompanhar a ofendida para assegurar a retirada de seus pertences do local da ocorrência ou do domicílio familiar, se necessário.
- (E) informar à ofendida os direitos a ela conferidos pela norma e os serviços disponíveis, inclusive os de assistência judiciária para eventual ajuizamento de ação de separação judicial, de divórcio, de anulação de casamento ou de dissolução de união estável.

12. A informação em poder dos órgãos e entidades públicas, observado o seu teor e em razão de sua imprescindibilidade à segurança da sociedade ou do Estado, poderá ser classificada como ultrassecreta, secreta ou reservada. Os prazos máximos de restrição de acesso à informação, vigoram a partir da data de sua produção e são os seguintes: ultrassecreta: _____ anos; secreta: _____ anos; e reservada: _____ anos.

Considerando as disposições da Lei n.º 12.527/2011, assinale a alternativa que preenche correta e respectivamente as lacunas.

- (A) vinte e cinco / quinze / cinco
- (B) vinte e cinco / quinze / dez
- (C) vinte / dez / cinco
- (D) vinte / quinze / dez
- (E) vinte e cinco / dez / cinco

13. Nas alternativas abaixo estão relacionadas algumas das medidas pertinentes aos pais ou responsáveis fixadas nos artigos 129 e 130 do Estatuto da Criança e do Adolescente (ECA), **EXCETO**,

- (A) inclusão em programa de acolhimento familiar ou institucional, com acompanhamento individual.
- (B) encaminhamento a cursos ou programas de orientação.
- (C) encaminhamento a tratamento psicológico ou psiquiátrico.
- (D) inclusão em programa oficial ou comunitário de auxílio, orientação e tratamento a alcoólatras e toxicômanos.
- (E) afastamento do agressor da moradia comum, nas hipóteses previstas na lei.

14. Nos termos e para os fins da Lei n.º 12.288/2010, “toda situação injustificada de diferenciação de acesso e fruição de bens, serviços e oportunidades, nas esferas pública e privada, em virtude de raça, cor, descendência ou origem nacional ou étnica” é considerada

- (A) discriminação racial ou étnico-racial.
- (B) desigualdade de raça ou étnico-racial.
- (C) discriminação de gênero e raça.
- (D) discriminação racial.
- (E) desigualdade racial.

15. De acordo com a Lei Complementar n.º 478/2002 do Município de Porto Alegre, que disciplina o regime próprio de previdência social dos seus servidores, compete ao Conselho Fiscal do Departamento Municipal de Previdência dos Servidores Públicos do Município de Porto Alegre (PREVIMPA):

- (A) deliberar sobre a aceitação de doações, cessão de direitos e legados, quando onerados por encargos.
- (B) acompanhar e avaliar a gestão operacional, econômica e financeira dos recursos do PREVIMPA.
- (C) apreciar o Demonstrativo de Resultado da Avaliação Atuarial, a ser enviado, anualmente, ao Ministério de Previdência e Assistência Social.
- (D) emitir parecer sobre repercussão orçamentária advinda de convênios, acordos, contratos, operações de crédito e demais assuntos solicitados.
- (E) solicitar a elaboração de estudos e pareceres técnicos relativos a aspectos atuariais, jurídicos, financeiros e organizacionais pertinentes ao PREVIMPA.

Leia o texto abaixo para responder à questão 16.

Com a Constituição de 1988 há uma redefinição do Estado brasileiro, bem como dos direitos fundamentais. Extraem-se do sistema constitucional de 1988 os delineamentos de um Estado intervencionista, voltado ao bem-estar social. O Estado constitucional democrático de 1988 não se identifica com um Estado de direito formal, reduzido a simples ordem de organização e processo, mas visa a legitimar-se como um Estado de justiça social, concretamente realizável.

(PIOVESAN, Flávia. Temas de direitos humanos. São Paulo: Editora Saraiva, 2023, p. 203).

16. São direitos sociais garantidos pela Carta Magna, dentre outros, o direito à

- (A) vida e proteção à maternidade e à infância.
- (B) moradia, transporte e direito de herança.
- (C) liberdade, segurança e previdência social.
- (D) propriedade e assistência aos desamparados.
- (E) alimentação, trabalho, moradia e lazer.

17. A respeito do Estatuto dos Funcionários Públicos do Município de Porto Alegre, assinale a alternativa correta.

- (A) Se o empossado não entrar em exercício no prazo de até dez dias contados da data da posse, será tornado sem efeito o ato de nomeação.
- (B) O afastamento de funcionário, no caso de missão especial no interesse do Município, depende da autorização do Prefeito.
- (C) Lotação é o ato de investidura em cargo de provimento efetivo ou em comissão, de acordo com a forma indicada em lei.
- (D) O prazo de validade do concurso público será de dois anos, contados da data da sua homologação, podendo ser prorrogado até igual período, mediante portaria.
- (E) Compete ao Prefeito dar posse a todos os titulares de postos aprovados em concurso.

18. No contexto das disposições da Lei n.º 13.146/2015, conhecida como Lei Brasileira de Inclusão da Pessoa com Deficiência, analise as proposições abaixo.

- I. É prevista pena de reclusão, de seis meses a três anos, e multa, para quem praticar, induzir ou incitar discriminação de pessoa em razão de sua deficiência.
- II. O cordão de fita com desenhos de girassóis foi estabelecido como símbolo nacional de identificação de pessoas com deficiências mentais.
- III. A pessoa com deficiência tem direito a receber atendimento prioritário, inclusive com a finalidade de recebimento de restituição de imposto de renda.

É correto o que se afirma em

- (A) I, apenas.
- (B) III, apenas.
- (C) I e II, apenas.
- (D) II e III, apenas.
- (E) I, II e III.

19. Segundo a Lei Orgânica do Município de Porto Alegre, o uso de bens municipais por terceiros poderá ser feito mediante concessão, permissão ou autorização, conforme o caso, atendido o interesse público, coletivo ou social. Nesse contexto, assinale a alternativa correta.

- (A) A concessão de direito real de uso de bens dominiais para uso especial será sempre precedida de concorrência pública.
- (B) A permissão de uso de bens municipais por terceiros será feita mediante contrato, pelo prazo máximo de cinco anos.
- (C) A concessão de direito real de uso de bens de uso comum somente poderá ser outorgada mediante decreto.
- (D) O Poder Público promoverá ampla discussão com a comunidade local apenas nas hipóteses de concessão e permissão.
- (E) A autorização para utilização de bens municipais por terceiros será feita, por portaria, pelo prazo máximo de noventa dias.

20. No contexto das disposições da Lei n.º 10.741/2003, analise as proposições abaixo e assinale (V) para Verdadeiro ou (F) para Falso.

- () O envelhecimento é um direito personalíssimo e a sua proteção um direito social, nos termos do Estatuto da Pessoa Idosa e da legislação vigente.
- () O direito à liberdade da pessoa idosa compreende, entre outros aspectos, a faculdade de buscar refúgio, auxílio e orientação.
- () O acolhimento de pessoa idosa em situação de risco social, por adulto ou núcleo familiar, não caracteriza a dependência econômica, para os efeitos legais.

Assinale a alternativa que apresenta a sequência correta.

- (A) F / V / V
- (B) V / F / V
- (C) F / F / V
- (D) V / V / F
- (E) V / V / V

CONHECIMENTOS ESPECÍFICOS

21. Para um paciente portador de insuficiência cardíaca com fração de ejeção reduzida, das drogas abaixo, a que deve ser prescrita é

- (A) Insulina.
- (B) Amiodarona.
- (C) Dapaglifozina.
- (D) Pioglitazona.
- (E) Propafenona.

22. Nos pacientes portadores de pericardite, qual principal exame para diagnóstico?

- (A) Ecocardiograma bidimensional com Doppler.
- (B) RX de tórax.
- (C) ECG.
- (D) Vetocardiograma.
- (E) Holter.

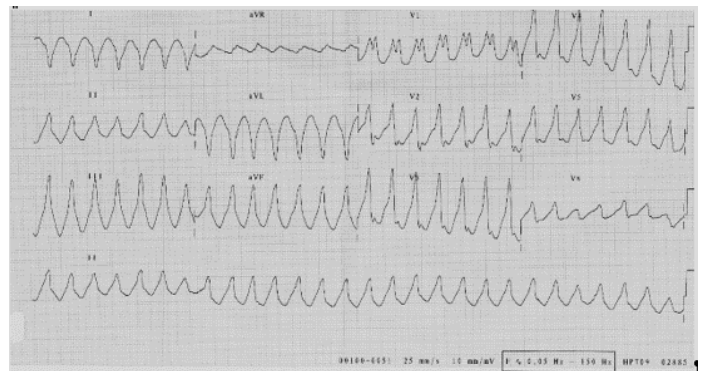
23. Quando ao aferir a pressão arterial sistólica há uma queda de 10 mmHg na inspiração, é sugestivo de

- (A) estase jugular.
- (B) fibrilação atrial.
- (C) pulso paradoxal.
- (D) estenose aórtica.
- (E) estenose pulmonar.

24. Assinale a alternativa que apresenta os principais fatores de risco para doença aterosclerótica.

- (A) Hipertensão arterial, tabagismo, dor torácica e diabetes *mellitus*.
- (B) Tabagismo, dislipidemia, hipertensão arterial e diabetes *mellitus*.
- (C) Obesidade, história familiar, sedentarismo e dor torácica.
- (D) Obesidade, diabetes *mellitus*, dor torácica e dislipidemia.
- (E) Tabagismo, obesidade, sedentarismo e dor torácica.

Analise o diagnóstico eletrocardiográfico abaixo para responder à questão 25.



25. Diante da imagem acima, qual é o diagnóstico eletrocardiográfico?

- (A) Taquicardia atrial.
- (B) Taquicardia ventricular.
- (C) Taquicardia sinusal.
- (D) Fibrilação atrial.
- (E) Bloqueio de ramo esquerdo.

26. Paciente sexo masculino com 68 anos previamente hígido apresentou quadro de perda da consciência ao levantar um sofá. Nega liberação esfíncteriana ou pródomos. Sua família o trouxe para avaliação. Relata ser ativo. Refere ainda "cansaço" aos grandes esforços, ao subir ladeira, por exemplo, mas associa este fato à sua idade. Nega dor torácica. Avaliação neurológica sem anormalidades. AP = Hipertensão arterial sistêmica em uso de IECA. Exame físico: coração – RCR2T, normofonéticas, sopro ejetivo (+4/6+) sistólico em foco aórtico irradiado para clavículas e pescoço. PA = 100/60 mmHg, FC = 92 bpm, pulmões – crepitações discretas em bases FR = 20 ipm, abdômen – flácido, ruídos hidroaéreos presentes e normais, sem visceromegalias. Extremidades – pulsos periféricos lentos, sem edema. Diante do quadro, assinale a alternativa que apresenta o provável diagnóstico.

- (A) Insuficiência mitral.
- (B) Insuficiência aórtica.
- (C) Insuficiência cardíaca.
- (D) Estenose aórtica.
- (E) Insuficiência tricúspide.

27. Critérios de Jones é usado para diagnóstico de

- (A) pericardite.
- (B) doença de Kawasaki.
- (C) febre reumática.
- (D) tuberculose.
- (E) pericardite.

28. Assinale a alternativa que apresenta o critério usado para diagnóstico de endocardite.

- (A) Duke.
- (B) Jones modificado.
- (C) Roth.
- (D) Will.
- (E) Ranson.

29. Em um paciente portador de IAM sem supra de ST. Qual meta de LDL, após alta segundo a diretriz brasileira?

- (A) 100 mg/dl.
- (B) 90 mg/dl.
- (C) 70 mg/dl.
- (D) 50 mg/dl.
- (E) 20 mg/dl.

30. Paciente chega ao PS com dor precordial e ECG abaixo.



Diante do caso clínico e do ECG acima, o tratamento inicial é

- (A) cinecoronariografia de urgência.
- (B) Amiodarona, Clopidogrel e Nifedipina.
- (C) AAS, Clopidogrel, nitrato e betabloqueador.
- (D) AAS, Clopidogrel, nitrato, betabloqueador e Amiodarona.
- (E) acesso venoso, AAS, Clopidogrel, nitrato e morfina.

31. Assinale a alternativa que apresenta o score que pode ser usado para avaliar a gravidade e prognóstico da doença coronária aguda.

- (A) Escore de Killip.
- (B) TIMI risk score.
- (C) Escore de Framingham.
- (D) Escala de News.
- (E) Escore de cálcio.

32. Assinale a alternativa que apresenta qual dos anti-hipertensivos abaixo que pode ser iniciado no 1º trimestre de gestação.

- (A) Metildopa.
- (B) Losartan.
- (C) Anlodipina.
- (D) Enalapril.
- (E) Hidralazina.

33. Paciente de 17 anos chega ao consultório com queixa de palpitação. Qual exame solicitar?

- (A) Ecocardiograma bidimensional.
- (B) Holter 24 h.
- (C) Estudo eletrofisiológico invasivo.
- (D) Vetocardiograma.
- (E) Cintilografia de esforço com tálio.

34. Assinale a alternativa que apresenta a causa mais frequente na pericardite constrictiva em um país em desenvolvimento.

- (A) Doença de Chagas.
- (B) Amiloidose.
- (C) Hemocromatose.
- (D) Sarcoidose.
- (E) Tuberculose.

35. O pulso característico da insuficiência aórtica é o pulso

- (A) filiforme.
- (B) dicrotico.
- (C) em martelo d'água.
- (D) parvus.
- (E) alternante.

36. Paciente com tratamento dentário recente, começou apresentar febre diária há 20 dias e sopro cardíaco. Diante do quadro, assinale a alternativa que apresenta o possível diagnóstico.

- (A) Pericardite.
- (B) Infecção urinária.
- (C) Sífilis.
- (D) Endocardite bacteriana.
- (E) Lúpus eritematoso sistêmico.

37. Paciente de 30 anos apresentou fratura na perna esquerda foi imobilizado e no 5º dia começou apresentar dor torácica e dispnéia. Diante do quadro, assinale a alternativa que apresenta o possível diagnóstico.

- (A) Síndrome coronariana aguda.
- (B) Pneumotórax.
- (C) Pneumonia.
- (D) Mialgia.
- (E) Tromboembolismo pulmonar.

38. Paciente de 55 anos refere dor epigástrica de início há 30 dias com piora progressiva. Não tem relação com a alimentação. Diante do quadro, assinale a alternativa que apresenta o exame que deve ser solicitado.

- (A) Colonoscopia.
- (B) Teste ergométrico.
- (C) Ecocardiograma.
- (D) Holter.
- (E) Monitorização da pressão arterial.

39. Qual das drogas abaixo **NÃO** tem evidência na prevenção secundária da doença coronariana?

- (A) Atorvastatina.
- (B) AAS.
- (C) Enalapril.
- (D) Digoxina.
- (E) Metoprolol.

40. A ressonância magnética cardíaca tem várias aplicações clínicas. Sobre o assunto, assinale a alternativa **INCORRETA**.

- (A) Quantificação do volume e massa dos ventrículos.
- (B) Anormalidades do pericárdio.
- (C) Determinar o escore de cálcio coronário.
- (D) Diagnóstico de cardiomiopatia hipertrófica.
- (E) Tumores cardíacos.

41. Sobre a Fibrilação Atrial (FA), assinale a alternativa correta.

- (A) Presença de ondas P regulares.
- (B) Ritmo atrial regular.
- (C) Risco aumentado de formação de trombos.
- (D) Bloqueio AV de primeiro grau.
- (E) Contrações auriculares coordenadas e regulares

42. Em relação à insuficiência cardíaca, assinale a alternativa correta.

- (A) A digoxina é a terapia inicial de escolha.
- (B) Os bloqueadores beta são contraindicados.
- (C) A classe funcional de acordo com a NYHA não influencia nas decisões terapêuticas.
- (D) Os Inibidores da Enzima Conversora de Angiotensina (IECA) são fundamentais no tratamento.
- (E) É uma doença progressiva e terminal.

43. É o principal fator de risco modificável para Doença Arterial Coronariana (DAC):

- (A) idade.
- (B) colesterol HDL elevado.
- (C) uso de ácido acetilsalicílico.
- (D) etnia.
- (E) hipertensão arterial.

44. Sobre a Síndrome Coronariana Aguda (SCA), assinale a alternativa correta.

- (A) ST elevado no ECG é característico de angina instável.
- (B) A terapia trombolítica é indicada em casos de angina estável.
- (C) A angioplastia coronariana é contraindicada na SCA sem supradesnivelamento do segmento ST (SCASEST).
- (D) Os betabloqueadores são contraindicados na fase aguda.
- (E) é uma doença progressiva e terminal.

45. São efeitos colaterais comuns dos inibidores da Enzima Conversora de Angiotensina (IECA):

- I. tosse seca.
- II. hipercalemia.
- III. hipotensão.
- IV. bradicardia.

É correto o que se afirma em

- (A) II, apenas.
- (B) I e II, apenas.
- (C) II e III, apenas.
- (D) III e IV, apenas.
- (E) I, II, III e IV.

46. A estenose aórtica é caracterizada pelo sopro

- (A) diastólico no foco mitral.
- (B) sistólico no foco aórtico.
- (C) contínuo no foco tricúspide.
- (D) de regurgitação no foco pulmonar.
- (E) de regurgitação no foco tricúspide.

47. Sobre a relação entre cardiomiopatia dilatada e infecções virais, assinale a alternativa correta.

- (A) Infecções virais não têm nenhuma associação com o desenvolvimento de cardiomiopatia dilatada.
- (B) A cardiomiopatia dilatada é causada exclusivamente por fatores genéticos, não sendo influenciada por infecções virais.
- (C) Infecções virais, como o vírus Coxsackie B, podem desencadear inflamação no músculo cardíaco, contribuindo para o desenvolvimento de cardiomiopatia dilatada.
- (D) A cardiomiopatia dilatada é sempre resultante de doença arterial coronariana e não está relacionada a infecções virais.
- (E) Em ambos os casos há aumento do tamanho do coração, mas com função ventricular normal.

48. O que caracteriza a angina de Prinzmetal?

- (A) Dor torácica durante esforço físico.
- (B) Dor torácica constante e opressiva.
- (C) Dor torácica noturna.
- (D) Dor torácica relacionada ao repouso e desencadeada pelo frio.
- (E) Dor no peito ou desconforto que ocorre de forma previsível e reprodutível em um determinado nível de esforço.

49. São os fatores de risco modificáveis para aterosclerose:

- (A) idade e sexo.
- (B) colesterol total e triglicerídeos.
- (C) história familiar e etnia.
- (D) etnia e ocupação.
- (E) hipertensão e tabagismo.

50. O que é a síndrome de Wolff-Parkinson-White (WPW)?

- (A) Bloqueio atrioventricular de segundo grau.
- (B) Taquicardia ventricular sustentada.
- (C) Pré-excitação ventricular por meio de uma via acessória.
- (D) Fibrilação atrial paroxística.
- (E) Bradicardia com episódios de assistolia.

51. São os efeitos adversos associados ao uso prolongado de Amiodarona:

- I. bradicardia.
- II. hipertrigliceridemia.
- III. trombocitopenia.
- IV. hipertireoidismo.

É correto o que se afirma em

- (A) II, apenas.
- (B) I e II, apenas.
- (C) II e III, apenas.
- (D) III e IV, apenas.
- (E) I, II, III e IV.

52. O que é a síndrome de Takotsubo?

- (A) Insuficiência cardíaca congestiva crônica.
- (B) Miocardite viral aguda.
- (C) Doença arterial coronariana.
- (D) Cardiomiopatia induzida por estresse.
- (E) Insuficiência cardíaca por causas metabólicas.

53. Define-se estenose mitral como

- (A) regurgitação de sangue da aorta para o átrio esquerdo.
- (B) prolapso da valva durante a diástole.
- (C) ausência de valva mitral.
- (D) malformação cardíaca de condução.
- (E) diminuição da abertura da valva durante a sístole.

54. Sobre o medicamento Alisquireno, assinale a alternativa correta.

- (A) Pertence à classe dos bloqueadores dos canais de cálcio.
- (B) Atua predominantemente como um diurético de alça.
- (C) Exerce sua ação inibindo a enzima conversora de angiotensina.
- (D) É indicado como agente antiarrítmico de primeira linha.
- (E) É um diurético de alça.

55. Define-se endocardite infecciosa como

- (A) inflamação do miocárdio.
- (B) formação de coágulos nas artérias coronárias.
- (C) acúmulo de fluido no pericárdio.
- (D) infecção miocárdica.
- (E) infecção das válvulas cardíacas.

56. É o papel dos betabloqueadores no tratamento pós-infarto do miocárdio:

- (A) redução do colesterol LDL.
- (B) melhoria da contratilidade miocárdica.
- (C) prevenção de novos eventos trombóticos.
- (D) diminuição da carga adrenérgica e do consumo de oxigênio pelo miocárdio.
- (E) aumento da contratilidade cardíaca.

57. Caracteriza a síndrome metabólica:

- (A) hipercolesterolemia isolada.
- (B) resistência à insulina, obesidade abdominal, hipertensão e dislipidemia.
- (C) hipertensão isolada.
- (D) hiperglicemia pós-prandial.
- (E) hipoglicemia, hipotensão e bradicardia associadas à lesão cardíaca extensa.

58. Em relação à cardiopatia isquêmica, a principal causa de infarto do miocárdio é

- (A) embolia pulmonar.
- (B) aterosclerose coronariana.
- (C) arritmias cardíacas.
- (D) hipertrofia ventricular.
- (E) malformação congênita arterial.

59. Caracteriza a angina estável:

- (A) dor torácica relacionada ao esforço e aliviada pelo repouso ou nitroglicerina.
- (B) dor torácica imprevisível e de curta duração.
- (C) dor torácica constante e de longa duração.
- (D) ausência de dor torácica.
- (E) dor torácica cardíaca de curta duração, que ocorre durante o sono.

60. Sobre Insuficiência Cardíaca Congestiva (ICC) esquerda, assinale a alternativa correta.

- (A) Acomete frequentemente a válvula tricúspide.
- (B) É caracterizada por edema periférico, especialmente nas extremidades inferiores.
- (C) O tratamento de escolha envolve a administração de diuréticos para reduzir a retenção de líquidos.
- (D) Raramente apresenta manifestações pulmonares.
- (E) Resulta em um acúmulo de sangue nos pulmões, causando dispneia e tosse produtiva.